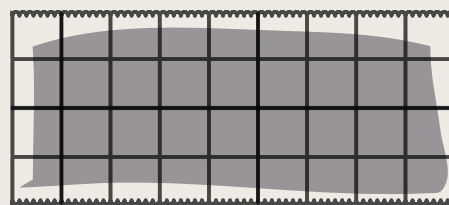
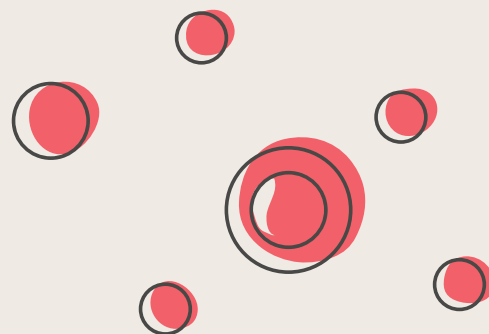
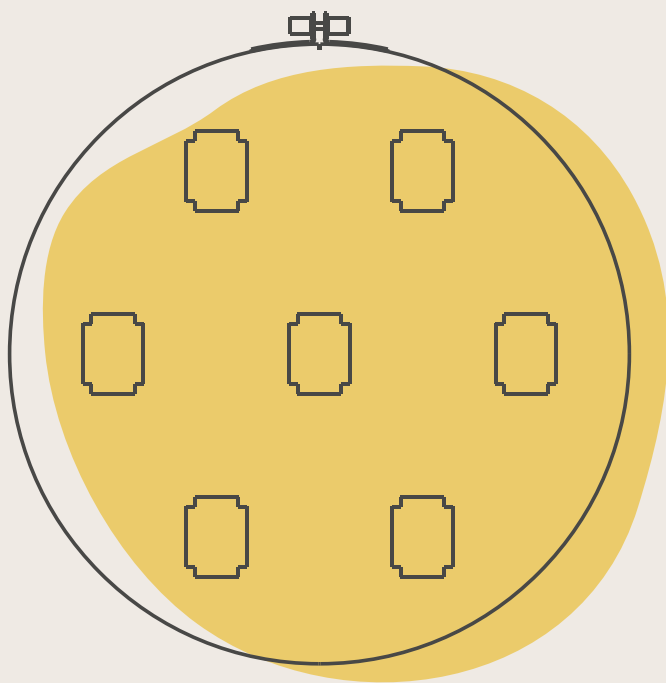


# ДИЗАЙН И РЕМЕСЛО

Каталог изделий и эскизов работ участников  
конкурса для народных художественных  
промыслов Нижегородской области





# Содержание

О проекте .....	3
Вступительное слово кураторов .....	4
Вступительное слово экспертов.....	6
Хохломская роспись (Семёнов).....	8
Победители в теме «Хохломская роспись (Семёнов)».....	10
Нижегородский гипюр.....	28
Победители в теме «Нижегородский гипюр» .....	30
Хохломская роспись (Сёмино).....	40
Победители в теме «Хохломская роспись (Сёмино)».....	42
Городецкая роспись.....	48
Победители в теме «Городецкая роспись» .....	50
Чёрнолощёная керамика.....	58
Победители в теме «Чёрнолощёная керамика» .....	60
Ход проекта .....	72
Экспозиции в Семёнове и Нижнем Новгороде.....	78
Выставка во Всероссийском музее декоративного искусства.....	80
Экспозиция в «Леруа Мерлен ЗИЛ» .....	84
Жюри конкурса .....	86
Алфавитный указатель участников конкурса.....	87
Выходные данные .....	88



**Правительство  
Нижегородской  
области**



**Фонд развития народных  
художественных промыслов  
Нижегородской области**

## О проекте

Народные художественные промыслы России (НХП) – это своеобразный культурный код нации. Необходимо его сохранить и передать уникальное наследие будущим поколениям. Но народные промыслы – это ещё и предприятия, которым приходится работать в рыночных условиях и быть конкурентоспособными.

Минпромторгом России совместно с Правительством Нижегородской области реализуется проект разработки и внедрения модели рыночно ориентированной компании НХП. Это достаточно сложная задача, поскольку предприятиям НХП надо создать востребованную на потребительском рынке новую линейку продукции и в то же время сохранить традиции и стилевые особенности того или иного промысла.

Одним из инструментов перезагрузки мировоззрения как у самих предприятий, так и у потребителя стал конкурс молодых дизайнеров «Дизайн и ремесло». Более 200 участников конкурса из 26 городов России – это говорит о популярности народных промыслов и актуальности трендов темы национальной идентичности в дизайне. Новые прототипы изделий, созданных предприятиями совместно с молодыми дизайнерами, – это новая веха в истории народных промыслов.



**Владимир Самойлов**

Дизайн-аналитик, куратор  
конкурса «Дизайн и ремесло»

У НХП есть несколько особенностей. Во-первых, это территория, в пределах которой исторически сложился и развивается народный художественный промысел. Во-вторых, это традиционная техника: роспись определёнными красками, использование определённых узоров, работа с определёнными материалами. И, в-третьих, это индивидуальный почерк мастера, ручная работа. Нельзя рисовать хохлому через трафарет — это будет механическое воспроизведение, и оно не будет считаться аутентичным.

Одна из проблем современных промыслов — в отсутствии «молодой крови». Если раньше традиционная хохломская роспись была частью повседневного быта, сейчас она никак не взаимодействует с реальностью, существует в собственном абстрактном мире. Изделия НХП сегодня относятся не к товарам повседневного спроса, а к товарам, удовлетворяющим культурные потребности. На фабриках слабо представляют, чем сейчас живёт современный дизайн и что можно новые продукты делать в коллаборации с дизайнерами.

А между тем у промыслов существует огромный потенциал, который можно использовать в современном дизайне. Хохлома начала 1900-х, которую можно видеть в музеях, вырезана идеально — как современный автомобиль. Форма, линии, перетекание одного в другое — этим невозможно не любоваться. 100 лет назад делали предметы, выкрашенные в один цвет, где хохломской узор — только акцентный элемент. Многие из того, чего дизайнеры хотят сейчас достичь, уже тогда было, нужно лишь вернуться к этому на другом уровне.

Задача конкурса заключается не только в том, чтобы запустить в производство новый продукт, но и в том, чтобы помочь дизайнерам найти общий язык с производствами. Сейчас между ними существует разрыв. Дизайнеры, может, и рады что-то поделаться руками, но никто не знает, с кем из мастеров и производств это осуществить. Своим конкурсом мы хотим соединить дизайн и ремесло, принести новую эстетику и создать реальные образцы новой продукции.



**Александр Матвеев**

Дизайн-аналитик, куратор  
конкурса «Дизайн и ремесло»

Когда конкурс «Дизайн и ремесло» был только объявлен, в социальных сетях уже появились скептические комментарии в духе «ничего из этого не выйдет – дизайн и ремесло невозможно соединить». Под знаком конфликта между дизайном и ремеслом прошёл целый век. Ещё в конце XIX века люди воспринимали вещи, изготовленные промышленным способом, как плохие копии вещей настоящих, живых. Сто лет спустя всё производится промышленным способом, но в то же время трудно не заметить всемирный ренессанс интереса к ручному труду, натуральным материалам, традиционным технологиям.

Интерес дизайнеров к сотрудничеству с народными художественными промыслами уже не выглядит чем-то неожиданным. Как и встречный интерес промыслов, которым после десятилетий «варки в собственном соку» необходимо обновляться и встраиваться с новыми продуктами в совершенно незнакомый культурный ландшафт. Промыслам необходимо выращивать в себе понимание современного продукта, существующего на стыке искусства, ремесла и дизайна. И лучший партнёр, проводник в этом деле – сообщество разносторонне практикующих дизайнеров.

Конкурс «Дизайн и ремесло» стал первым в отечественной практике масштабным проектом, в рамках которого дизайнеры произвели на предприятиях народных художественных промыслов арт-объекты, предметы быта и сувениры. А выезд на производство не только помог достичь высокого качества образцов, но и сплотил всех его участников в единую команду. В результате отдельные конкурсные проекты по мере их воплощения сложились практически в единую коллекцию, представляющую общий взгляд участников на дальнейшее развитие промыслов.

Качество полученного результата оказалось пропорционально степени личного присутствия авторов в процессе реализации замысла. Поэтому на следующем этапе вероятно появление постоянно действующей арт-резиденции в Нижегородской области и распространение опыта на другие предприятия художественных промыслов.



### **Ольга Косырева**

Дизайн-критик, историк дизайна, редактор, журналист, преподаватель и лектор. Кандидат филологических наук. Основатель и руководитель «Дизайн-лектория Ольги Косыревой» — программы авторских лекций об истории и современном состоянии дизайна. Председатель жюри конкурса «Дизайн и ремесло»

Понятие «дизайн-крафт» вошло во все языки совсем недавно: во всем мире стало развиваться направление на стыке дизайна и ремесла, дизайна, сближающегося с ремесленными техниками и традиционными промыслами. Крупнейшие величины дизайна уровня Марселя Вандерса прикладывают руки к голландской «гжели» из Дельфта, а авторитетнейшая компания Mogoso приглашает дизайнера с мировым именем Торда Бонтье разработать кресла и шезлонги в традиционной технике плетения и с традиционными рисунками из Сенегала. В XXI веке появилось даже такое понятие, как «дизайнер-ремесленник»: тот, кто придумывает инновационные, новые по смыслу, функции или форме предметы и сам изготавливает их — в самых разных техниках и материалах, но подчеркивая их ручную, рукотворную природу.

Сейчас этот процесс пошел и в России. Сообщество дизайнеров поворачивается лицом к национальной культуре, национальным традициям и начинает работу по соединению прошлого с современным и даже авангардным. Конкурс «Дизайн и ремесло» позволил не просто фантазировать и рисовать, а реально познакомиться с процессами, технологиями, местами и людьми, которые сохраняют и практикуют ремесла в наши дни, и на деле попробовать соединить старое ремесло и дизайнерский подход. Были сделаны современные предметы для использования современными людьми, а не просто сувениры или декор. И теперь благодаря этому конкурсу Нижегородская область может гордо стать в один ряд с Италией или Нидерландами, где дизайн-крафт является частью повседневной жизни и активно развивается.

Конкурс показал, что такие изделия вызывают интерес, причем у разной публики, в том числе искушенной, прозападно ориентированной, на которую до сей поры никакие народные промыслы рассчитаны не были. Если же фабрики смогут привлечь этого нового потребителя и сделать своим покупателем, это будет означать, что они в действительности, а не в теории шагнули в будущее. Развитие дизайн-крафта — одна из основ такого процесса, и никто лучше чем дизайнеры не умеет объединять в своей голове рациональное и эмоциональное, функциональное и художественное, практическое и эстетическое. Это суть профессии дизайнера, и в работах — победителях конкурса «Дизайн и ремесло» ее трудно не уловить. Теперь дело за малым: извлечь все уроки и выгоды.





**Виктория  
Катамашвили**

Руководитель социально-просветительского проекта о декоративно-прикладном искусстве и народных художественных промыслах Нижегородской области «Мастерская радуги». Член жюри конкурса «Дизайн и ремесло»

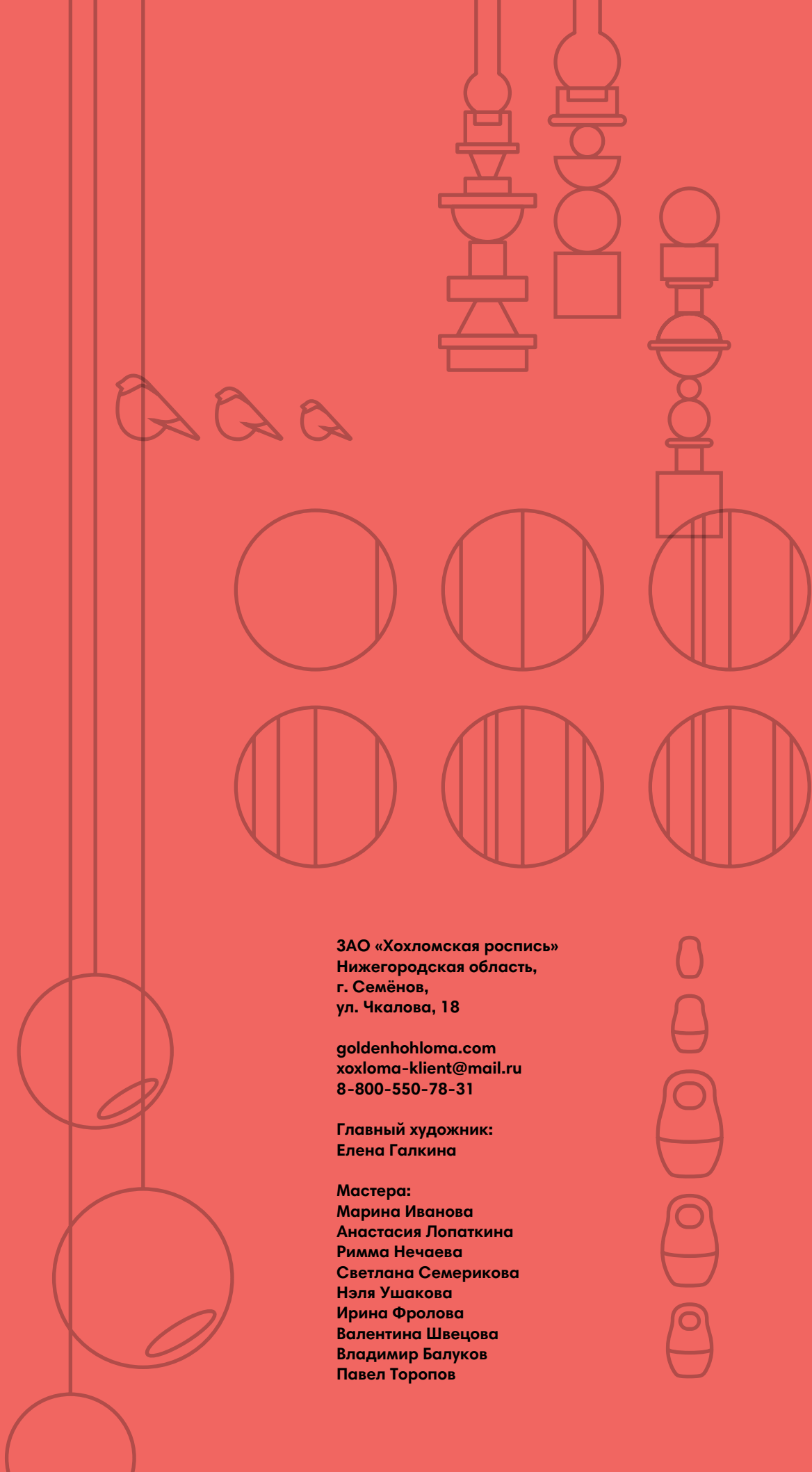
«Как мера и красота скажут» – критерий работы старых мастеров актуален и для современных. Думаю, что именно чувство меры отличает работы победителей конкурса «Дизайн и ремесло» от более 200 заявленных проектов. Лаконичность, неизбыточность использования элементов соответствует сегодняшним запросам потенциальных покупателей. Лёгкость, ненавязчивость, акцент, звучащий и привлекающий внимание, вызывают заинтересованный взгляд, желание рассмотреть подробнее.

Авторы смогли прочувствовать и передать красоту нижегородских промыслов в разработанных изделиях, предложив новые формы, интересные сочетания, элементы игры. Благодарность мастерам нижегородских промыслов, решившимся на эксперимент вместе с участниками, поддержавшими конкурс своим талантом! Протянуть зримую «ниточку» из прошлого в настоящее лучше всего удалось авторам «городецких» проектов.

Условия участия были демократичны, заявить свои проекты мог любой желающий, но в финал вышли работы профессионалов. Считаю, что понимание «для кого и для чего» создаётся продукт, изначально оговорённое в условиях конкурса, способствовало этому. Современное звучание – то, чего сегодня часто не хватает традиционным изделиям промыслов. Изделия-победители ещё раз показали, что это возможно.

Для большей части работ-победителей решается вопрос серийного производства, значит, результат конкурса очевиден. В случае успеха новой продукции, возможно, предприятия продолжат сотрудничество с дизайнерами. Это, несомненно, будет способствовать вхождению промыслов в нашу повседневную жизнь не только в качестве памятных и дорогих сувениров, но и красивых и удобных предметов интерьера, сохраняющих «связь времён» для новых поколений, привлекающих их интерес к народным промыслам. Вот главная цель состоявшегося конкурса.

# Хохломская роспись



ЗАО «Хохломская роспись»  
Нижегородская область,  
г. Семёнов,  
ул. Чкалова, 18

[goldenhohloma.com](http://goldenhohloma.com)  
[hoxloma-klient@mail.ru](mailto:hoxloma-klient@mail.ru)  
8-800-550-78-31

Главный художник:  
Елена Галкина

Мастера:  
Марина Иванова  
Анастасия Лопаткина  
Римма Нечаева  
Светлана Семерикова  
Нэля Ушакова  
Ирина Фролова  
Валентина Швецова  
Владимир Балуков  
Павел Торопов







**Дизайнеры:**  
**Семён Белугин**  
**Анастасия Храмцова**  
**(Санкт-Петербург)**

## Семёновский снегирь

Снегирь – одна из самых узнаваемых птиц, что ассоциируются с Россией. Фигурка птицы – это русский сувенир в современном пластическом ключе. Лаконичная форма подчёркивает богатство хохломской росписи с ягодными и растительными мотивами красных тонов на грудке.

*«Это был замечательный опыт общения с совершенно невероятными людьми. Народные художественные промыслы раскрылись для меня совсем не умирающими предприятиями, а настоящими расписными ларями с сокровищами. Где главные самоцветы — люди! Жители восхитительного деревянного Семёнова, любящие и берегущие своё ремесло. Они всей душой болеют за его развитие и грядущее возрождение».*





«Казалось бы, каких только символов у России не было: и двуглавый орёл, и бурый медведь, и птица-тройка, и конёк-горбунок, и петушок, и снежный барс, заяка и белый мишка. А появился снегирь — и тут же тронул, запомнился. В том числе он хорош и тем, что сразу в линиях чувствуется выверенная современная эстетика — этого снегиря не спутаешь с каким-то дореволюционным или советским. Он снегирь XXI века, и это здорово».

Ольга Косырева,  
дизайн-критик, историк дизайна

«Отличная находка: снегирь — альтернатива русскому медведю. Я бы с удовольствием заказала таких птиц и продавала бы их. У меня полное совпадение с символом России».

Евгения Зеленская,  
директор компании «Дымов керамика»



**Дизайнеры:**  
**Светлана Катаргина**  
**Татьяна Бабкова**  
**(Москва)**

## Лампа-конструктор

Арт-объект и функциональный предмет интерьера одновременно. Современный взгляд на образ старинной керосиновой лампы – конструктивистский подход, простые геометрические формы, изысканный декор. Простота модульной конструкции позволяет не только комбинировать элементы, но и добавлять новые, менять характер и высоту объекта.

*«Это очень полезный эксперимент для всех. Заставляет выйти из зоны комфорта и промысли, и дизайнеров, двигаться в новом направлении к производству современных изделий. У фабрик большой потенциал, а у нас много идей. На Хохломе впечатлила производственная мощь. Не ожидали увидеть такие большие цеха, сложное производство. Приятно было встретить профессионализм на всех уровнях — от управленцев до мастеров, гибкий подход к решению задачи. Хотелось бы, чтобы промысел жил, развивался, модернизировался, ведь столько талантливых людей участвуют в процессе!»*



*«Считаю керосиновую лампу очень интересным продуктом, которому очень нужно современное прочтение. Имеет отличный потенциал для продажи за границей».*

*Евгения Зеленская,  
директор компании «Дымов керамика»*

*«Симпатичный подарок, яркий акцент в интерьере. Возможность не только на свой вкус собрать вариант лампы, но и менять её вид по желанию».*

*Виктория Катамашвили,  
руководитель социально-просветительского проекта «Мастерская радуги»*



**Дизайнер:  
Юля Корица  
(Москва)**

## Коллекция «Эволюция»

В основе концепции — рождение и развитие хохломского орнамента. От первой тарелки до шестой элементы узора постепенно проявляются — от точки, маленькой ягодки до законченной композиции. Современные графические приёмы сочетаются со старинными узорами, которые на протяжении столетий использовались в истории хохломской росписи.

*«Это замечательная идея — предоставить дизайнерам возможность посмотреть по-новому на народные художественные промыслы, а главное — воплотить в жизнь свои идеи и стать причастными к возрождению удивительных ремёсел. Мы увидели своими глазами, как работают мастера на фабриках, как они любят своё дело и трепетно относятся к ремеслу. Это удивительные люди. Когда наблюдаешь, как много производственных процессов нужно пройти хохломскому узору, прежде чем заиграть золотым цветом, понимаешь, насколько уникальны наши традиции».*





*«Отличная идея — наглядно показать процесс создания росписи в одном наборе. Также плюс — возможность изготовления всего изделия на предприятии».*

*Виктория Катамашвили,  
руководитель социально-просветительского  
проекта «Мастерская радуги»*



**Дизайнер:  
Марина Турлай  
(Москва)**

## Светильники «Ягодка»

Образ этого светильника раскрывается в движении. Издалека он напоминает один из основных декоративных элементов хохломской росписи — ягоду смородины. Вблизи становится видна хохломская роспись внутри плафона. Внутренняя красота раскрывается только внимательному взгляду при близком контакте.

*«Отличная организация. Мы хорошо работали и хорошо отдыхали, это лучший баланс. Все на фабрике были довольно открыты к созданию нового продукта, не мешали, предлагали те или иные решения, исходя из ресурсной базы и умения людей. Для решения каждой задачи главный художник подбирала людей, зная, кто именно лучше подойдет: самый опытный токарь, лучший резчик, художники со своей спецификой. Свобода наша на фабрике была почти безгранична, мы могли везде ходить, спрашивать, смотреть, фотографировать. Здорово, что не было конкуренции среди дизайнеров, и мы могли спокойно работать над проектами, помогая друг другу. В этом смысле коллаборации на производстве могли бы способствовать появлению новых хороших продуктов, когда работает не один человек, а команда».*



*«Проект интересен прежде всего тем, что он на тему света, сейчас это очень актуально. Большой плюс, что идея доведена до упаковки — сразу можно представить, как товар будет смотреться и продаваться на полке в магазине».*

*Евгения Зеленская,  
директор компании «Дымов керамика»*

*«Гроздь смородины — один из узнаваемых мотивов в росписи. Удачно обыграны и форма, и цвет ягоды — чёрная, красная и белая смородина. «Скрытость» росписи внутри ягоды подчеркивает её ценность. Понравилась идея с постером, повторяющим рисунок росписи в светильнике. Продумана «сборность» конструкции абажура, позволяющая расписать его изнутри».*

*Виктория Катамашвили,  
руководитель социально-просветительского  
проекта «Мастерская радуги»*



**Дизайнер:**  
**Екатерина Таманова**  
**(Нижний Новгород)**

## Матрёшки

Набор матрёшек развивает логику, эмоциональную сферу и мелкую моторику детей младшего дошкольного возраста. Игра помогает освоить начальные навыки счета, а также получить представление о цветах и оттенках. Экологически чистая и долговечная игрушка станет стильным дополнением интерьера детской комнаты.





«Предложено новое направление с учётом „неохваченной“ основным ассортиментом предприятия аудитории: детей и молодых родителей, стремящихся к развивающим, но экологичным игрушкам. Использование в росписи каждой матрёшки отдельных узнаваемых элементов — ещё один плюс для ознакомления ребёнка с традиционной росписью».

Виктория Катамашвили,  
руководитель социально-просветительского  
проекта «Мастерская радуги»



Евгения Гольцева  
(Нижний Новгород)

### Детские кубики

Элементы рукотворной росписи помогут духовному и эстетическому развитию ребёнка. Впоследствии кубики могут служить украшением интерьера



Елена Быкова  
(Москва)

### Предметы интерьера

Хохломские узоры, получившие новое звучание на предметах в минималистическом стиле. На красном, на чёрном или только на одной из граней предмета



Елена Быкова  
(Москва)

### Мебель в русском стиле

Мебель с различным сочетанием поверхностей: гладких и с росписью, с комбинацией красного и чёрного фона



Елена Быкова  
(Москва)

### Мебель в русском стиле

Мебель с различным сочетанием поверхностей: гладких и с росписью, с комбинацией красного и чёрного фона



Елена Быкова  
(Москва)

### Мебель в русском стиле

Мебель с различным сочетанием поверхностей: гладких и с росписью, с комбинацией красного и чёрного фона



Ольга Вахромова  
(Нижний Новгород)

### Комод «Парадный»

Функциональный арт-объект, вписывающийся в концепцию современного интерьера. Даже при серийном производстве ручная роспись делает каждое изделие уникальным



Елена Быкова  
(Москва)

### Аксессуары

Минималистичные по форме бусы, браслеты, кольца сочетают цветовые пары: красный и золото, чёрный и золото. Оправу для очков представляет собой форма из дерева, очень модная сейчас, покрытая росписью



Ольга Дихтенко  
(Москва)

### Коллекция «Полоски»

Соединение традиционных элементов росписи с графическими композициями по мотивам работ художников Пьеро Форназетти и Виктора Вазарели



Ольга Дихтенко  
(Москва)

### Коллекция «Пятна»

Соединение традиционных элементов росписи с графическими композициями по мотивам работ художников Хуана Миро и Василия Кандинского



Ольга Дихтенко  
(Москва)

### Коллекция «Квадраты»

Соединение традиционных элементов росписи с графическими композициями по мотивам работ художников Пита Мондриана, Казимира Малевича и Эль Лисицкого



Андрей Люблинский  
(Санкт-Петербург)

**Сувенирный набор**

Линейка товаров (машинки, дома, деревья), отражающая дух времени и удовлетворяющая потребности более молодых покупателей



Ксения Белова  
(Дзержинск)

**Игрушка-балансир**

Наборы знакомят детей с русской культурой, развивают пространственное мышление, координацию, комбинаторику, чувство баланса, моторику рук, терпение и усидчивость

Мария Зайцева  
(Москва)

**Стаканы**

Минималистичный дизайн с использованием упрощённой, но сохранившей основные стилистические и сюжетные особенности росписи

Ольга Дешура, Николай Петрушин  
(Москва)

**Серии светильников «Матрёшка»**

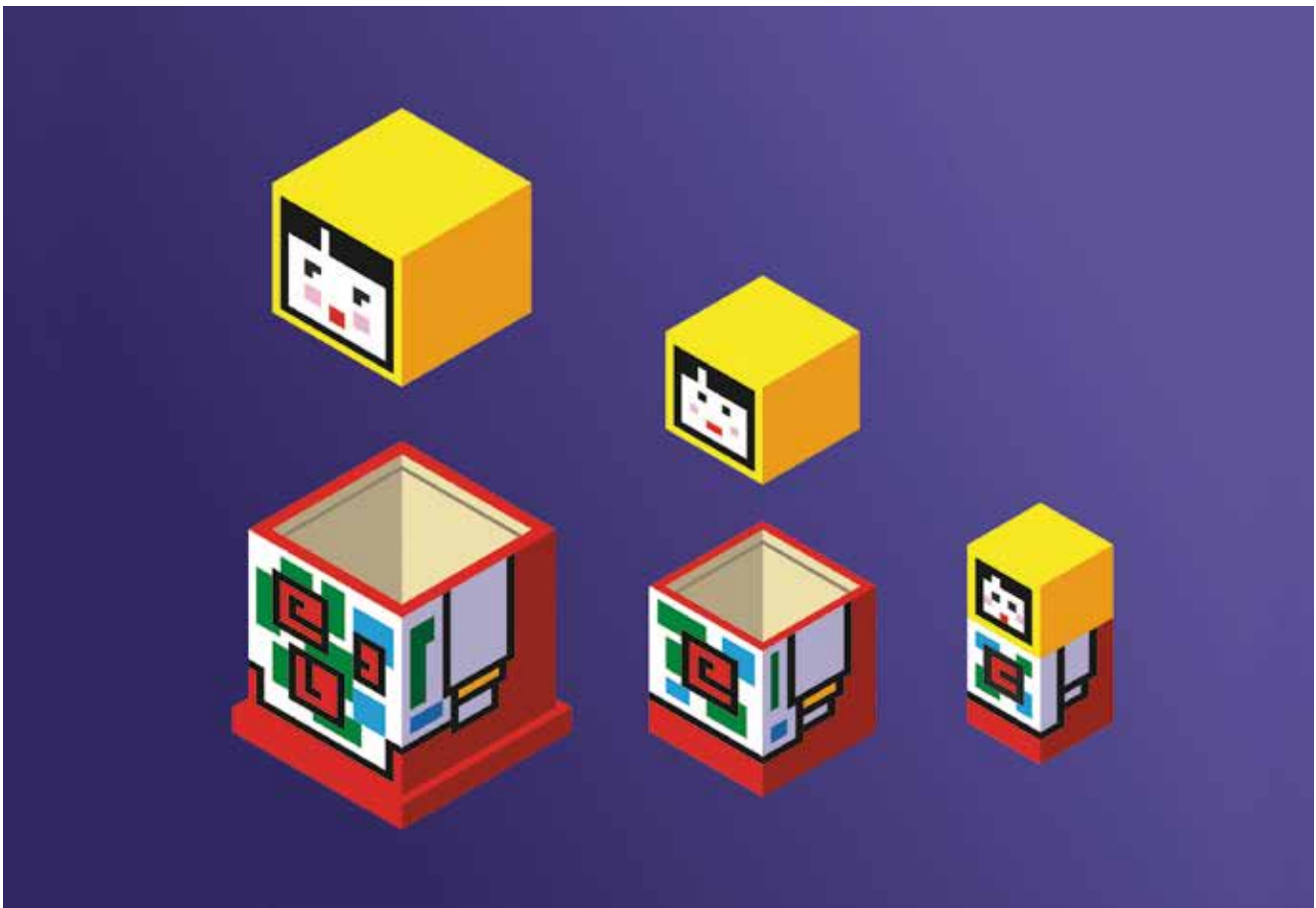
Яркие светильники с высоким текстильным абажуром и основанием в виде стилизованной матрёшки

Екатерина Поваренкина  
(Санкт-Петербург)

**Вешалки «Ягодки»**

Маленький яркий элемент декора в интерьер. Размер: 6–10 см. Легко тиражируемый, функциональный и недорогой подарок, доступный для каждого





Андрей Люблинский  
(Санкт-Петербург)

**«Пиксельные» матрёшки**

Матрёшки, выполненные в манере пиксельной графики, которая, в свою очередь, продиктовала форму простых коробок. Размер пикселя и узор могут меняться



Екатерина Поваренкина  
(Санкт-Петербург)

**Сумки «Ягодки»**

Деревянный аксессуар, выполненный по принципу матрёшки со стилизованной графикой, магнитным замком и кожаной ручкой. Размер: 14x16 см



Татьяна Трушкова  
(Нижний Новгород)

**Аксессуары**

Стилизация и трансформация росписи в сторону минимализма. Нанесение её на аксессуары, имеющие натуральную основу и текстуру. Введение подбренда, ориентированного на молодёжь



Татьяна Трушкова  
(Нижний Новгород)

**Аксессуары**

Стилизация и трансформация росписи в сторону минимализма. Нанесение её на аксессуары, имеющие натуральную основу и текстуру. Введение подбренда, ориентированного на молодёжь



Анна Лычагина  
(Екатеринбург)

**Набор гребней**

За основу взяты традиционные формы русских гребней из дерева. Ручная роспись в виде стилизованного лица позволит сделать каждое изделие неповторимым



Георгий Маслов  
(Москва)

### Коллекция мебели

Коллекция включает в себя комод, столики разной высоты, ширмы, светильник и декоративные аксессуары (вазы, карандашница, солонка)



Наталья Вишнякова  
(Москва)

### Светильник «Экспо»

Двухчастный светильник в виде тарелки (или блюда) и крепежа со световым элементом, позволяющим акцентировать художественную значимость росписи. Конструкция позволяет при желании менять тарелку



Мария Архипова  
(Санкт-Петербург)

### Серия посуды

Столовая посуда с классическими чертами из фарфора со вставками хохломской росписи



Анна Маркина  
(Санкт-Петербург)

### Коллекция «Хлеб»

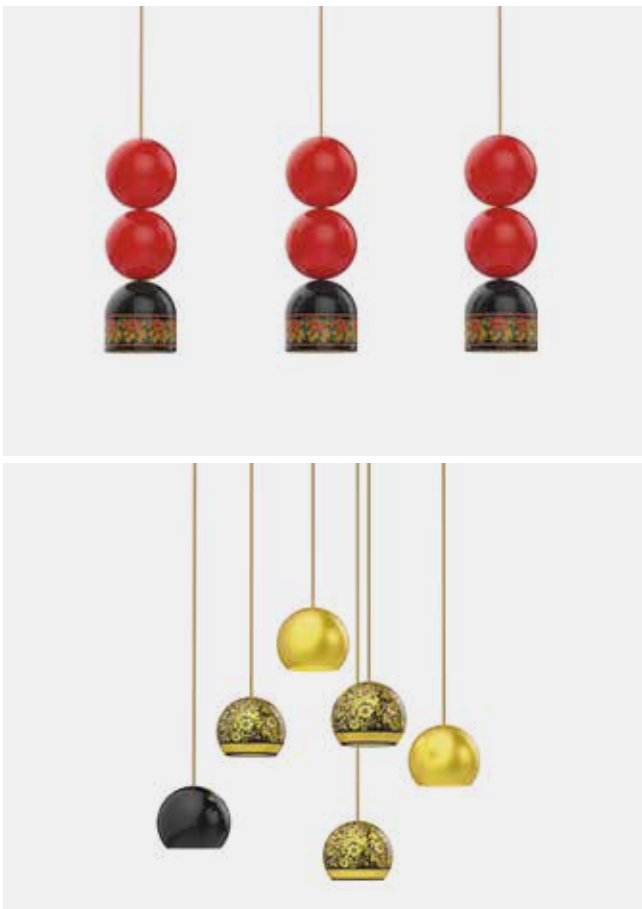
Коллекция хлебниц для разного вида хлеба. Хлебницы можно использовать как для хранения хлеба, так и для украшения стола, используя только нижнюю часть



Боремир Бахарев  
(Санкт-Петербург)

### Декоративные предметы интерьера

Комплект (поднос, шкатулки разной формы, подсвечник, декоративное яйцо) в сборе напоминает одно из традиционных решений — «горку». Простая геометрия позволяет создавать различные комбинации



Миша и Таня Репины  
(Москва)

**Модульный светильник  
«Нимбо»**

Бусины нанизаны на провод,  
благодаря чему достигается  
большая вариативность размеров  
светильника и цветовых  
комбинаций



Антон Ратников  
(Москва)

**Серия предметов быта**

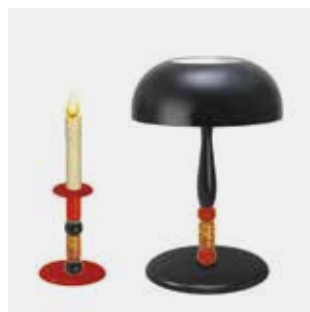
Идея заключается в нанесении  
незаконченных фрагментов  
росписи или выделении их другим  
цветом



Наталья Вишнякова  
(Москва)

**Светильник  
«Модуль-микс»**

Образ светильника перекликается с древнерусской архитектурой, а конструкция позволяет менять элементы, создавая различные варианты компоновки



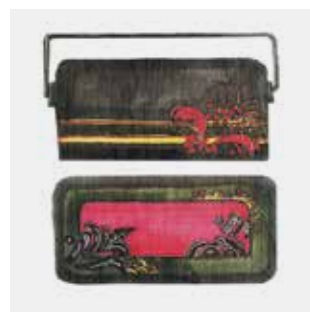
Галина Александрова  
(Москва)  
**«Соберите сами»**

Модульный комплект элементов, позволяющий собрать «свою хохломскую историю». Предметы продаются в разборном виде, элементы из разных предметов взаимосвязаны, что даёт возможность комбинировать их



Роксана Реуцкая  
(Москва)  
**Светильник**

Светильник состоит из шаров разного диаметра с живой, динамичной росписью, характерной для начала XX века и являющейся одной из основных тенденций современного дизайна



Роксана Реуцкая  
(Москва)  
**Хлебница**

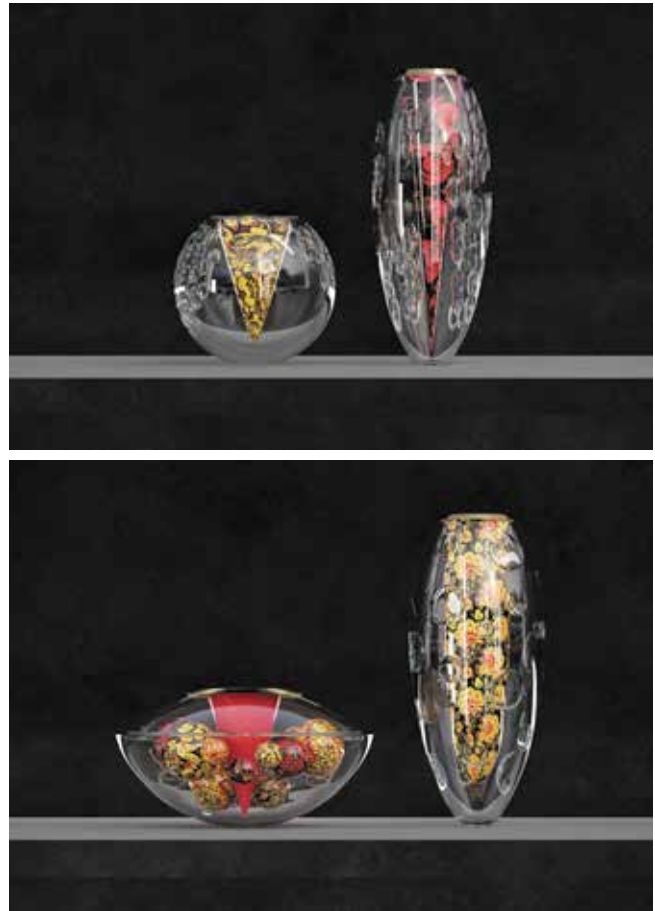
Акцент на одном или нескольких элементах росписи, подчёркнутых прямыми линиями, строгая геометрия которых контрастирует с плавностью узора



Дарья Седова  
(Москва)  
**«Абстракция»**

Попытка уменьшить нарочитую декоративность и орнаментальность в изделиях, подчеркивая красоту отдельных элементов и штрихов, а также интегрировать в роспись каллиграфию





Игорь Томский  
(Санкт-Петербург)

### Декоративные вазы

Интеграция отдельных элементов, изготовленных по традиционным технологиям НХП, в более сложные продукты, подразумевающие синтез материалов: дерева, стекла, хрусталя, латуни



Мария Петраш  
(Москва)

### Набор для чая

Выполненная из натуральных материалов посуда с авторской росписью — альтернатива аналогичным зарубежным изделиям низкого качества



Ирина Рыжкова  
(Ижевск)

### Сумка

Коллекция эксклюзивных сумок из дерева с росписью. Роспись может сочетаться с неглубокой резьбой



Марина Анохина  
(Москва)

### Кольцо «Матрёшка»

Кольцо собирается из двух элементов: основы из металла или дерева и внутренней части в виде вставки с различной росписью

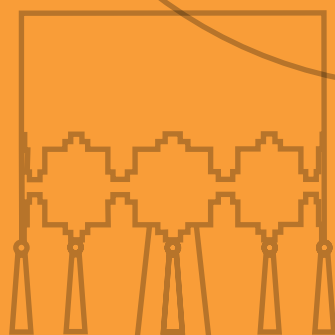
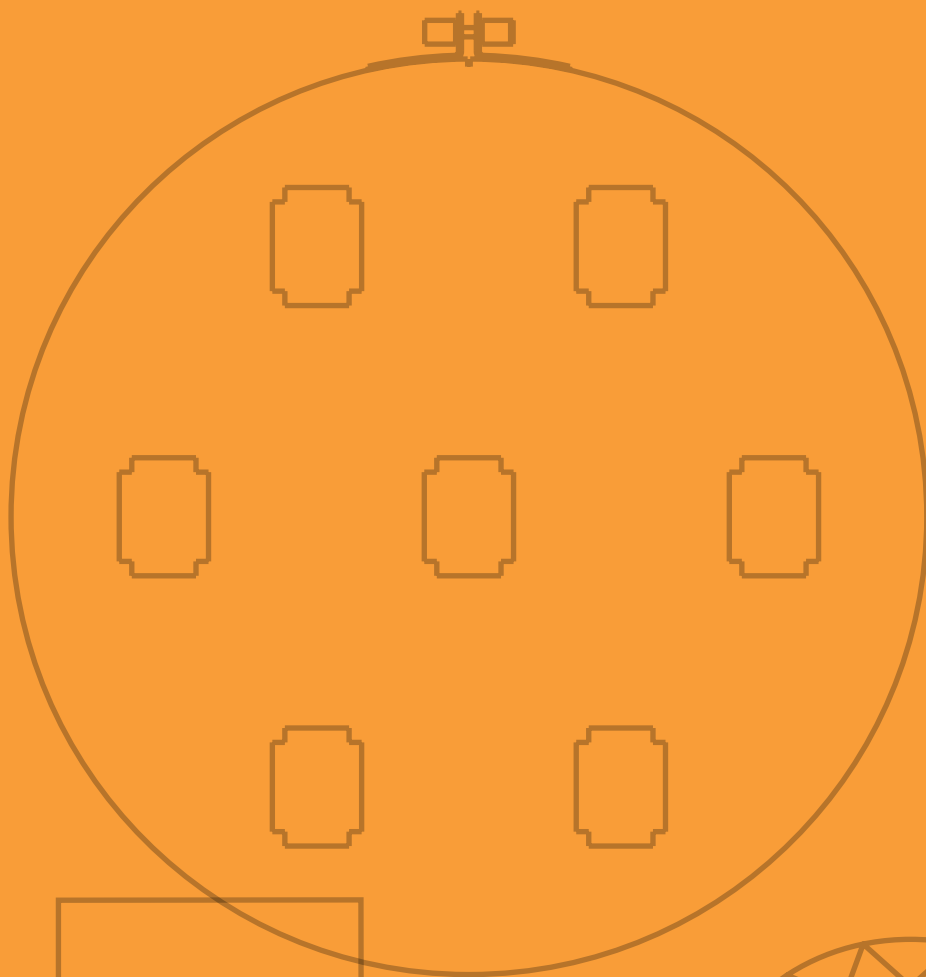


Ольга Госельбах  
(Нижний Новгород)

### Часы

Наручные часы из натурального дерева, подчёркивающие индивидуальность их владельца

# Нижегородский гипюр



ЗАО «Гипюр»  
Нижегородская область,  
г. Чкаловск,  
ул. Белинского, 65

[gipur-nhp.ru](http://gipur-nhp.ru)  
[gipur-nhp@yandex.ru](mailto:gipur-nhp@yandex.ru)  
+7 (83160) 4-25-76  
+7 (910) 145-44-77

Главный художник:  
Наталья Харламова

Мастера:  
Галина Астафьева  
Наталья Крылова  
Галина Кузнецова  
Ольга Поклонская  
Людмила Смолина







**Дизайнеры:**  
**Екатерина Маслехина**  
**Анастасия Дубова**  
**(Москва)**

## Торшер «Катерина»

Характерный мотив нижегородского гипюра — ромбовидное поле из перевитых нитей полотна — стал основой образа этого светильника. Женское имя подчёркивает связь с образами национальных головных уборов и подвесных украшений.

*«Мне представляется, что для дизайнеров, прошедших национальную школу, прививавшую эстетику функциональной, чистой формы, создание работы на базе национальных художественных промыслов — это возможность почувствовать себя свободным художником, интерпретировать традиционные орнаменты, мотивы, образы, колорит. По ощущениям такая „форма творчества“ отвечает нашему менталитету — умению полюбоваться красотой в традиционной и новой формах. После поездки на фабрики ремёсел я в этой мысли только утвердилась».*





*«Ничего лишнего — вышивка и очень простая основа торшера, представляющая гипюр во всей красоте. Вышивка, принявшая круглую форму абажура, вызывает образ русского головного убора, что добавляет обаяния этому проекту».*

*Виктория Катамашвили,  
руководитель социально-просветительского  
ресурса «Мастерская радуги»*



**Дизайнеры:  
Таня и Миша Репины  
(Москва)**

## Светильники «Немо»

Светильник в форме пяльцев, помещённый как картина в масштаб интерьера, создаёт медитативную, созерцательную атмосферу. Предмет напоминает иллюминатор или мягкое свечение Луны и отсылает нас мысленно в путешествие. Элементы вышивки на плоскости одинаковые, но, рассматривая их от клейма к клейму, вы почувствуете живое прикосновение рук мастера к узору и заметите разные детали рисунка.

*«Мы все получили реальный опыт общения и взаимодействия с промыслами. Чтобы понять процессы производства, условия работы мастериц, отношение и особенности сложившихся традиций, без эмпатии не обойтись, иначе любое суждение будет поверхностным. На нижегородском „Гипюре“ мы создавали свой проект совместно с главным художником Натальей и мастерами, разработали клеймо для светильника, поняли нюансы и технологии построения орнаментов. Соединяются два мира, дизайн и ремесло, традиции и новый взгляд. В процессе диалога мы пришли к новым решениям. Мы слушали традиции, мастера поняли нашу философию. Это те шаги, которые сделают промысел актуальным в интерьере».*



*«Хорошая и качественная реализация продукта поможет этой идее обрести коммерческий успех».*

*Евгения Зеленская,  
директор компании «Дымов керамика»*

*«Очень понравилась идея „запечатать“ вышивку, представив её как экран для бра или для подвесного светильника. Отлично продуманный до „технических мелочей“ дизайн, в том числе простота ухода за тканью, которую можно легко самостоятельно снять с каркаса».*

*Виктория Катамашвили,  
руководитель социально-просветительского  
проекта «Мастерская радуги»*



**Дизайнеры:**  
**Сергей Фролов**  
**Максим Ефремов**  
**(Москва)**

## Светильник «Свет изнутри»

Оптический феномен «Гало», светящееся кольцо вокруг источника света, стал прообразом серии светильников с одноименным названием. Светильник «Свет изнутри» — часть этой коллекции, выполнен вручную, с элементами славянских орнаментов. Это изменило философию светильника. Он перестал быть «холодным» отображением природного явления. Он приобрёл «невидимый свет», который излучают вещи, сделанные человеком с любовью, с душой. Основание лампы — чёрнолощёная керамика.

*«Вдохновившись экспонатами промысла, мы поняли, что первоначальный замысел с декором вышивки придётся доработать. Главный художник фабрики Наталья Харламова показала характерные для промысла приёмы и декоры, рассказала о технических возможностях. Полученные знания реализовывались на миллиметровой бумаге собственноручно с корректировками Натальи и в натуральную величину. Результат совместного творчества тут же ушёл в руки мастеров. В итоге мы получили интереснейший, новый опыт работы с погружением в атмосферу народного промысла и последующей реализацией задуманного. Очень верим, что это только начало, что будет возможность поработать и с другими фабриками, что будет серийное производство новых предметов интерьера на стыке дизайна и народных промыслов.»*



*«Остроумное сочетание сразу двух ремёсел, предложенных для осмысления участникам конкурса, — чёрной керамики и традиционно белой вышивки по полотну. Контраст получился захватывающим: чёрное и белое, твёрдое и мягкое, обтекаемое и прямое, объёмное и плоское. За счет этого вещь выглядит необычно, притягивает внимание и очаровывает».*

*Ольга Косырева,  
дизайн-критик, историк дизайна*

*«Вышивка — как непреходящая ценность ручного художественного труда — подчёркивается всей идеей этого проекта. Ещё одна красивая идея — использование как основы светильника другого нижегородского промысла, участвующего в конкурсе — чёрнолощёной керамики. Узор на основе перекликается с узором вышивки, создавая цельный образ».*

*Виктория Катамашвили,  
руководитель социально-просветительского  
проекта «Мастерская радуги»*





Диана Шпажникова  
(Москва)

**Декоративная ширма**

Пятистворчатая ширма, разграниченная на несколько декоративных сегментов с различной узорной сеткой



Миша и Таня Репины  
(Москва)

**Коллекция «Океано»**

Контраст нежного гипюра и металла создаёт роскошный и романтический образ, в котором ироничное ретро соединяется с футуристичным минимализмом в единую историю



Горислава Тесенина  
(Москва)

**Светильник «Светлица»**

Сочетание абажура с вышивкой и благородной фактуры чёрнолощёной керамики



Роксана Реуцкая  
(Москва)

**Серия ламп**

Богатство традиционного узора в сочетании с износостойким и практичным фетром создают атмосферу домашнего уюта и поддерживают тему использования в интерьере натуральных материалов



Алексей Михайлов  
(Жуковский)

**«Металлические кружева»**

Использование специальной технологии обработки текстиля придаёт кружеву жёсткость и металлизированный эффект



Анастасия Верёвкина  
(Краснодар)

**Ширма и подхваты для штор**

Многочисленность вариантов традиционных элементов при производстве гипюра позволит легко придумывать новые вариации продукта



Анастасия Мыштаева  
(Нижний Новгород)  
**Светильник**

Вдохновением послужило полотенце-рушник с вышивкой, напоминающее о деревенском уюте. Полотно крепится на латунный каркас и, освещённое светом, отбрасывает причудливые тени



Наталья Цыганкова  
(Москва)  
**Подушки**

Универсальная коллекция декора, вписывающаяся в современный интерьер



Екатерина Поваренкина  
(Санкт-Петербург)  
**Ширма**

Сюжетная композиция о знаковых достижениях России за последние 10 лет, вдохновлённая работой Н.М. Колпакиди 1981 года «26 съезд КПСС»



Ольга Никич  
(Москва)  
**Светильник**

Сочетание абажура с вышивкой и основания из чёрнолощёной керамики



Ольга Никич  
(Москва)  
**Светильник**

Сочетание абажура с вышивкой и основания из чёрнолощёной керамики



Ольга Азизбаева  
(Нижний Новгород)  
**Коллекция одежды**

Модели одежды с декоративными элементами в технике гипюр, предназначены для молодых современных женщин, ценящих красоту и комфорт, поддерживающие экостиль



Татьяна Трушкова  
(Нижний Новгород)

**Модели с простым кроем**

Встраивание элементов  
с вышивкой в простые  
современные модели одежды



Юлия Лукьянчук  
(Электросталь)

**Нашивка на одежду**

Использование гипюра в качестве  
нашивки на толстовках или  
джинсовых куртках



Мадина Шадиева  
(Москва)

**Кухонный фартук**

Вышивка как яркий акцент,  
который делает привычные  
вещи более привлекательными  
и приковывающими внимание



Миша и Таня Репины  
(Москва)

**Футболки «Молоко»**

Молодёжные женские футболки  
из плотного хлопка с вставками  
из гипюра. Слегка эпатажный  
образ, способный привлечь  
внимание молодёжной аудитории



Юлия Лукьянчук  
(Электросталь)

**Носки с оборкой**

Фактурные носки или гольфы  
с изящной оборкой – уникальный  
и модный аксессуар





Ольга Никич  
(Москва)

**Пояс**

Пробельная вышивка хорошо работает на контрастных фонах. Пояс может дополнять уже существующую коллекцию одежды



Юлия Лукьянчук  
(Электросталь)

**Украшение на шею**

Доступный и уместный в контексте современной жизни аксессуар



Мари Эмили Боске  
(Москва)

**Сумка**

Соединение традиционного гипюра и современной вышивки в одном аксессуаре



Юлия Лукьянчук  
(Электросталь)

**Сумка с оборками**

Уникальный аксессуар, вписывающийся в контекст жизни современного общества



Татьяна Трушкова  
(Нижний Новгород)

**Головные уборы**

Косынки, банданы, украшенные элементами с вышивкой



Василиса Петрова  
(Москва)

**Ожерелье**

Аксессуары тонкой работы, подчёркивающие элегантность и женственность



Татьяна Трушкова  
(Нижний Новгород)

**Рукава со вставками**

Использование небольших упрощённых элементов вышивки в современных моделях одежды



Ольга Никич  
(Москва)

**Кушак**

Пробельная вышивка хорошо работает на контрастных фонах. Кушак может дополнять уже существующую коллекцию одежды

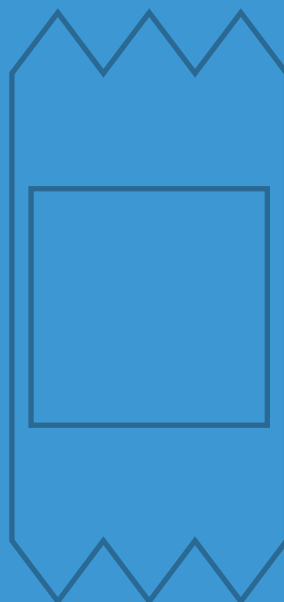
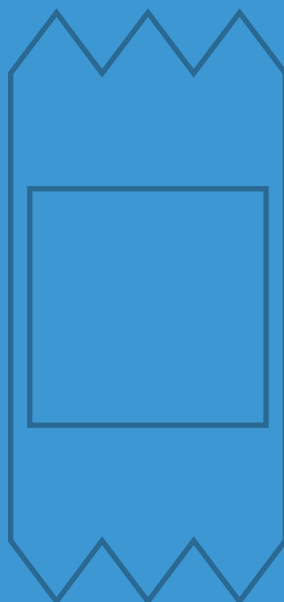
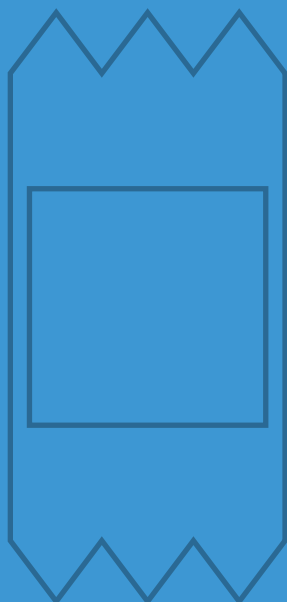


Дзерасса Фидарова  
(Москва)

**Коллекция одежды**

Смелый дизайн с необычным для традиционного гипюра кроем

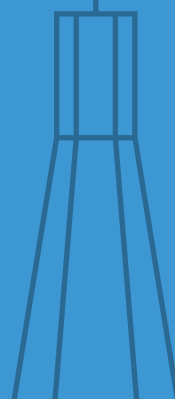
# Хохломская роспись



ООО «Промысел»  
Нижегородская область,  
Ковернинский район,  
с. Сёмино,  
ул. Луговая, 1А

[promysel.nnov.ru](http://promysel.nnov.ru)  
[promysel@mts-nn.ru](mailto:promysel@mts-nn.ru)  
+7 (83157) 2-46-73  
+7 (83157) 2-46-52

Главный художник:  
Ольга Серова









**Дизайнеры:  
Таня и Миша Репины  
(Москва)**

## Коллекция «Насти»

Этот проект – поиск органичного соединения дизайнерского мышления с народным наследием. Источник вдохновения – собирательные образы русской культуры. Активные светильники и зеркала создают акцент в интерьере. В отделке – натуральное или тонированное дерево, чтобы подчеркнуть природу материала и повысить ценность изделий.

*«Производство Хохломской росписи в селе Сёмино очень похоже на европейское. Можно сказать, оно напоминает храм труда и мастерства. Производство базируется на принципах recycling, все отходы древесины тут же перерабатываются в брикеты и применяются для отопления. При виде творчества мастериц мне хочется преклониться перед их умением и мастерством. Главный художник Ольга совместно, бережно и с пониманием процессов и нюансов, деликатно и уместно помогла нам применить традиции росписи в проектировании новых предметов. Наше „хождение по промыслам“, подарило мне общение с другими дизайнерами, мастерами и организаторами ремёсел. Это тот симбиоз, когда хочется сказать: „Браво, спасибо, что вы все такие живые и жаждущие перемен!“»*



*«Форма изделий ассоциируется с традицией, но вся серия выглядит легко и современно. Сборка изделий из отдельных деталей, возможно, вдохновит на новые варианты для серии. Плюс: новое направление для предприятия — мебель; изготовление и сборка всего изделия на предприятии.»*

*Виктория Катамашвили,  
руководитель социально-просветительского  
проекта «Мастерская радуги»*





**Дизайнер:  
Мария Ойкимус  
(Санкт-Петербург)**

## Коллекция «Шаг в сторону»

Проект «Шаг в сторону» – это концептуальная модель взаимодействия промысла и дизайна, объектом исследования которой стала Сёминская хохлома Ковернинского района. Трёхчастная композиция символизирует прошлое как истоки народного промысла, настоящее – поиск новых форм и решений, а также будущее как символ синтеза дизайна и ремесла с последующим формированием самостоятельного объекта современного искусства. Это своего рода мысленный эксперимент, позволяющий рассмотреть хохломскую роспись как часть актуальной культуры.

*«На мой взгляд, „импровизация“ на тему ремесла прошла успешно. Приятно осознавать, что появился конкурс в новом формате, во время которого, казалось бы, совершенно „случайные люди“ могут встретиться, найти много общего и попытаться вместе разработать новые модели мышления в ремесле.»*

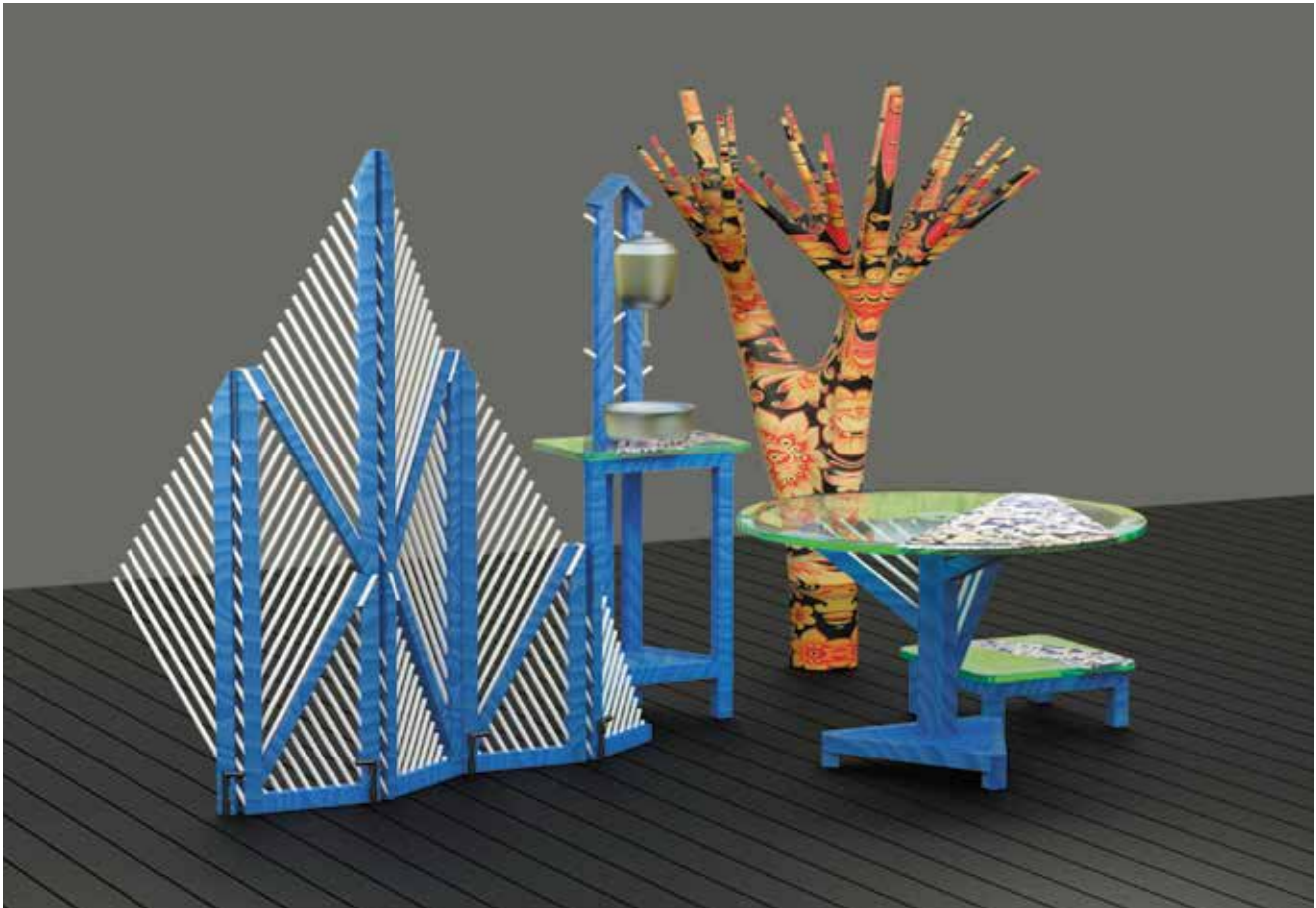


*«Красиво, современно, легко. В любой интерьер. Хороший коммерческий продукт».*

*Евгения Зеленская,  
директор компании «Дымов керамика»*

*«Модное сочетание традиционного и современного паттернов».*

*Катерина Копытина,  
промышленный дизайнер*



Мария Архипова  
(Санкт-Петербург)

### Ландшафтные объекты

Эстетические арт-объекты  
и функциональные предметы,  
вынесенные из пространства дома  
во внешнюю среду



Анна Лычагина  
(Екатеринбург)

### Набор для городских пикников

Набор для пикника состоит  
из четырёх чашек и двух термосов  
разных размеров. Один термос –  
для хранения заварки или молока,  
второй термос – с горячей водой  
и уже заваренным чаем



Мария Петраш  
(Москва)

**Качели**

Выполненные из натуральных материалов качели с авторской росписью – альтернатива аналогичным зарубежным изделиям низкого качества



Игорь Томский  
(Санкт-Петербург)

**Предмет интерьера**

Интеграция отдельных элементов, изготовленных по традиционным технологиям НХП, в более сложные продукты, подразумевающие синтез материалов: дерева, стекла, хрусталя, латуни



Татьяна Власенко  
(Москва)

**Серия «Русская зима»**

Светильники с плафонами из гнутой фанеры или дерева с узорной перфорацией и ручной росписью



Наталья Иксанова  
(Орёл)

**Аксессуары для кухни**

Коллекций оригинальных и стильных товаров для дома, дополняющих готовую продукцию популярных мебельных марок



Мария Петраш  
(Москва)

**Интерьерные композиции**

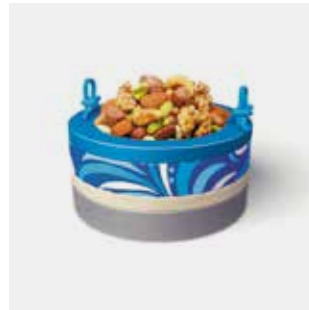
Необычные абстрактные формы с элементами традиционной росписи – новое прочтение и современный подход



Мария Петраш  
(Москва)

**Интерьерная «Буквица»**

Декоративные композиции в виде слов или отдельных букв с использованием фрагментов традиционного узора. Высота: 20-30 см



Евгения Мухортова  
(Нижний Новгород)

**«Колодец»**

Ёмкость для хранения, собирающуюся из различных модулей, можно использовать как шкатулку или контейнер для продуктов



Мария Зайцева  
(Москва)

**Браслеты**

Минималистичный дизайн с использованием упрощённой, но сохранившей основные стилистические и сюжетные особенности росписи



Сергей Егоров  
(Томск)

**Акустическая система**

Классическая матрёшка с современной начинкой, может использоваться в двух видах: цельная и раздельная, когда верхняя и нижняя части матрёшки разнесены по сторонам



Альбина Ахметова  
(Нижний Новгород)

**«Ремёсла детям»**

Наборы для детского творчества. Ребёнок, следуя инструкции, расписывает небольшую шкатулку, тарелочку, разделочную доску или ёлочную игрушку. В зависимости от возраста в набор входит трафарет или контурный рисунок нанесён на заготовку



Вадим Игнатенко  
(Орёл)

**«Кабинет Алисы»**

Шкатулка-кабинет для рабочего стола. Верхний и средний ящики предназначены для хранения девайсов. Нижний позволяет использовать шкатулку как подставку для телефона или планшета. Размеры: 40x30 см

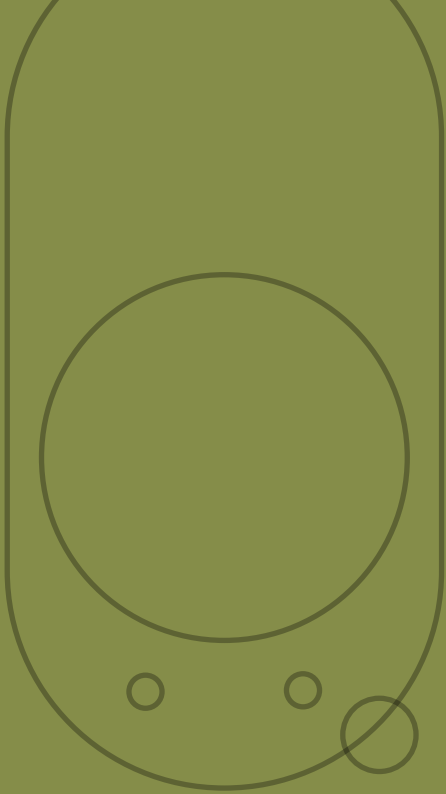
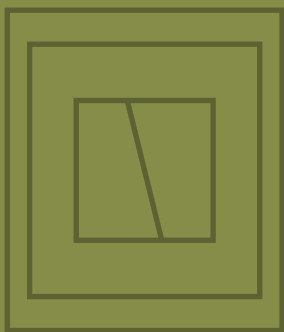


Кристина Тевосян  
(Москва)

**Коллекция «Авангард»**

Сочетание хохломской росписи и мотивов работ художников авангарда Лисицкого, Родченко

# Городецкая роспись



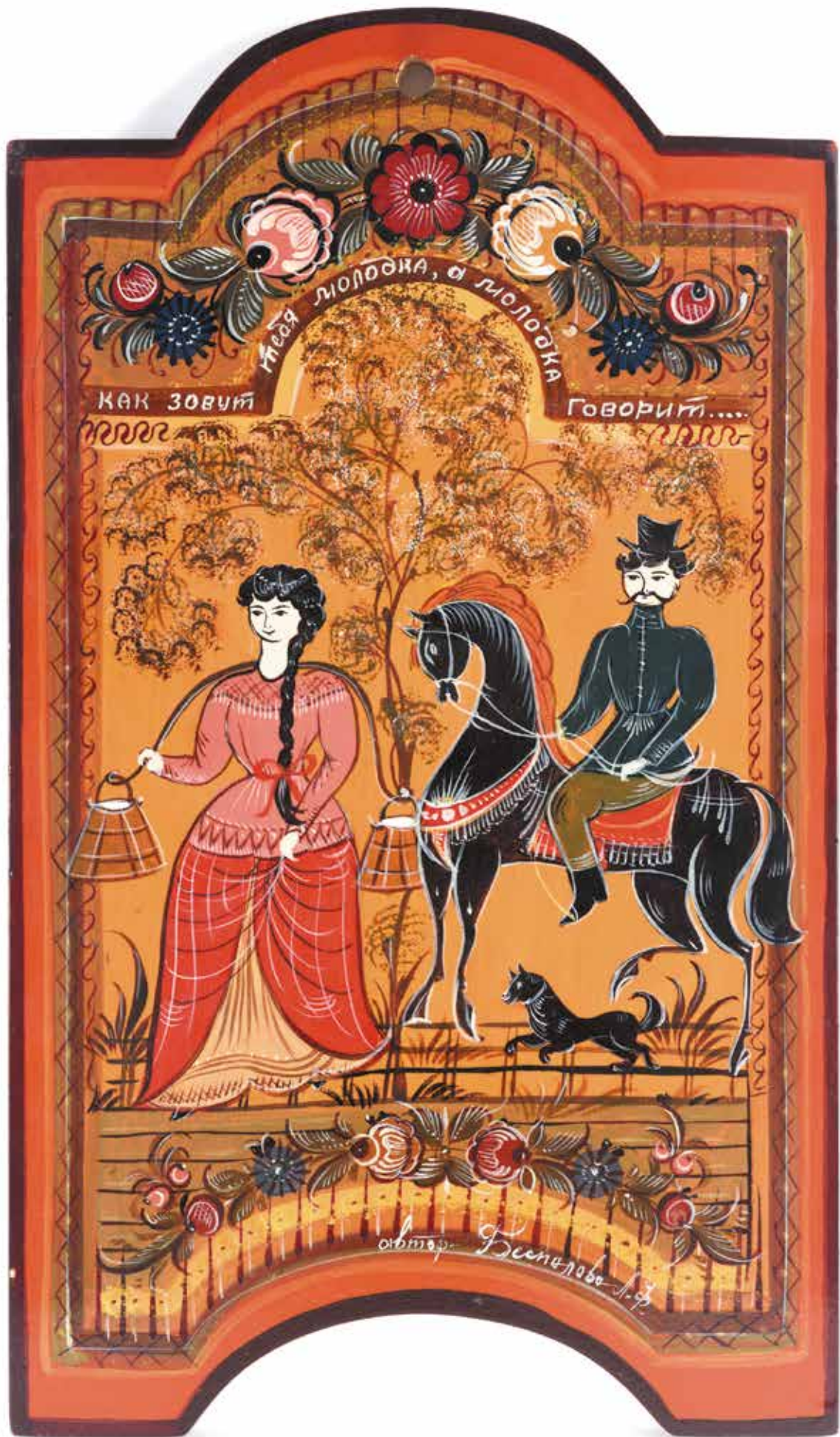
ООО «Фабрика  
„Городецкая роспись“»,  
Нижегородская область,  
г. Городец,  
ул. Набережная, 61

gorrospis.ru  
info@gorriospis.ru  
+7 (83161) 9-85-37

Главный художник:  
Наталья Приваловская

Мастера:  
Елена Пильнявина  
Елена Частова







**Дизайнер:  
Светлана Липкина  
(Москва)**

## Коллекция «Добро»

Идея проекта заключается в том, чтобы перевести фокус внимания от жанровых сцен к надписям-напутствиям, также характерным для этого промысла. Зеркало выступает как своеобразный оберег, носитель не только декоративной, но и смысловой функции, а рукотворное начертание текста подчёркивает лубочный характер росписи. Вешалки дополняют композицию, но могут использоваться как самостоятельный функциональный предмет интерьера.

*«Собралась профессиональная команда, с которой было весело и интересно работать. Людей с такой степенью осознанности, самоиронией и нацеленностью на результат редко встретишь, тем более в одном проекте. Конечно, не всё шло по плану. Учесть все нюансы и подводные камни при создании нового изделия просто невозможно. Некоторые конструктивные решения пришлось менять буквально на ходу, что абсолютно нормально. Именно через отслеживание всего процесса от заготовки до презентации на выставке можно добиться лучшего результата, который удовлетворит и дизайнера, и производство, и покупателя. Я совершенно по-новому взглянула на эстетику и ценность ручной росписи и надеюсь, что наше сотрудничество с фабрикой выльется в целую серию новых, востребованных на рынке изделий».*





«Очень понравился проект. Я бы купила такое зеркало. В любом интерьере оно будет хорошо смотреться».

Евгения Зеленская,  
директор компании «Дымов керамика»



«Великолепная идея! Актуальная интерпретация традиционных „пожеланий“ и „напутствий“, столь характерных для городецкой росписи — начиная с прялок, мочесников и продолжая более современными панно-картинами».

Виктория Катамашвили,  
руководитель социально-просветительского  
проекта «Мастерская радуги»



**Дизайнер:  
Елена Иванникова  
(Москва)**

## Коллекция N

Проект реализует идею украшения пространства предметами повседневного быта. Благодаря простым и лаконичным формам деревянные подносы могут быть использованы как для декорирования любого интерьера в качестве панно или декоративных подносов, так и для практического применения в качестве конфетниц, подносов для фруктов и пр. Мотивы традиционной росписи старых мастеров органично вписаны в современные формы и обретают новое звучание. При изготовлении использовались старинные технологии покраски натуральными пигментами, перетёртыми на яйце, и сусальное серебрение.

*«Создавая свой продукт, за основу я взяла элементы росписи с городецких донец работ старых мастеров. В своих изделиях я хочу показать, как прошлое встречается с настоящим и современным миром, при этом не нарушая традиций росписи. Поездка на городецкую фабрику позволила мне взглянуть изнутри на работу производств, познакомиться с мастерами, работающими на фабрике, погрузиться в атмосферу и изучить тонкости производства. Это по-настоящему интересный и вдохновляющий опыт, позволивший по-новому посмотреть на уже знакомые вещи».*



«„Возвращение к истокам“ — по смысловой наполненности: как и встарь, после работы донец прялки вешалось на стену для украшения избы — традиция обретает новое дыхание и современное звучание. Преемственность подчеркнута выбором мотивов росписи — с работ старых городецких мастеров. Тёмный цвет птицы на светлом фоне напомнил ещё более раннюю традицию инкрустации резных донец морёным дубом».

Виктория Катамашвили,  
руководитель социально-просветительского  
проекта «Мастерская радуги»





Миша и Таня Репины  
(Москва)

**Коллекция предметов  
интерьера «Маффи»**

Чистые формы с умеренной, но яркой росписью на глубоком, сочном фоне создают узнаваемый, по-особенному гротескно-русский и в то же время сдержанный образ



Анастасия Заводова  
(Москва)

**Зеркало «Весна в лесу»**

Индивидуальность и оригинальность может быть доступна любому, а позитивный сюжет даст настроение и заряд на весь день



Алёна Бородавкина  
(Санкт-Петербург)

**Гребень для волос**

Дизайн, основанный на простых формах, украшенных росписью, придаёт изделию индивидуальность и делает продукцию более привлекательной для молодой аудитории



Татьяна Трушкова  
(Нижний Новгород)

**Магнитная шкатулка**

Наборы тематических сюжетно-ролевых игр, раскрывающих традиционный быт (одежда, праздники, еда, архитектура, животные)



Ирина Лисачёва  
(Новосибирск)

**Шкатулка со съёмными  
стенками**

Съёмные, расписанные с двух сторон стенки можно переставлять, меняя вид шкатулки. Роспись с наивными узорами вдохновлена работами мастеров В.Г. Зеленина и А.В. Мельникова



Юлия Привалова  
(Нижний Новгород)

**Шкатулка «Праздничная»**

Печка открывается, в ней два отделения, может использоваться как чайный домик (имеется отделение для чая и для сладостей) или как шкатулка для разных мелочей



Евгения Гольцева  
(Нижний Новгород)  
**Паровоз-каталка**

Деревянный паровоз для детей от года. Простые формы и механизмы улучшают моторику ребёнка, развивают фантазию и творческие способности



Мария Петраш  
(Москва)  
**Настенные панно**

Графические композиции (триптихи, диптихи), учитывающие актуальные тенденции и вписывающиеся в современный дизайн квартир, например, скандинавский стиль, авангард или лофт



Светлана Липкина  
(Москва)

**Ширма из коллекции  
«Праздник»**

Съёмные подвижные элементы ширмы, ярко декорированные с одной стороны и однотонные с другой – попытка найти баланс между будничным и парадным



Светлана Липкина  
(Москва)

**Стол из коллекции  
«Праздник»**

Имитация с помощью росписи перекинутого через плоскость текстильного полотна, края которого становятся ножками



Мария Зайцева  
(Москва)

**Тарелки**

Минималистичный дизайн с использованием упрощённой, но сохранившей основные стилистические и сюжетные особенности росписи



Мария Зайцева  
(Москва)

**Серьги**

Минималистичный дизайн с использованием упрощённой, но сохранившей основные стилистические и сюжетные особенности росписи



Татьяна Трушкова  
(Нижний Новгород)

**Аксессуары**

Стилизация и трансформация росписи в сторону минимализма. Нанесение её на аксессуары, имеющие натуральную основу и текстуру



Татьяна Трушкова  
(Нижний Новгород)

**Аксессуары**

Стилизация и трансформация росписи в сторону минимализма. Нанесение её на аксессуары, имеющие натуральную основу и текстуру



Наталья Планина  
(Нижний Новгород)  
**Линейка футболок  
с вышивкой**

В основе лежит концепция романтического образа, а контраст черно-белой фотографии и модной сейчас вышивки создаёт современную подачу



Артём Соколов  
(Санкт-Петербург)  
**Серия плафонов**

Геометрия создаёт современный силуэт, а традиционный рисунок отсылает к ремесленным мотивам



Ольга Соломатина  
(Москва)  
**Подставки**

Подставки под планшеты и ноутбуки, мышки и клавиатуры с яркой аутентичной росписью на различные современные сюжеты



Ольга Дешура и Николай Петрушин  
(Москва)  
**Светильник**

Классическая композиция с нестандартным фоном в виде цветных прямоугольников – подходящий аксессуар для детской комнаты



Екатерина Голышева  
(Владимир)  
**Салфетница и поднос**

Салфетница в виде домика и поднос для подачи сладостей – небольшие сувениры, которые будут радовать глаз и поднимать настроение ежедневно

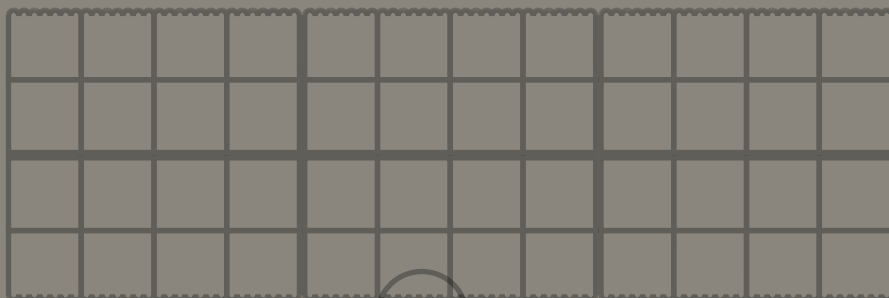


Юлия Привалова  
(Нижний Новгород)  
**Коллекционные  
колокольчики**

Роспись, выполненная по мотивам графических рисунков начала 1940-х годов



# Чёрнолощённая керамика



«Семейная мастерская  
Щипановых»  
Нижегородская область,  
г. Балахна

shkeramika.ru  
shipanov-keramika@yandex.ru  
+7 (962) 512-12-59

Главный художник:  
Владимир Щипанов







**Дизайнер:  
Александр Ляпунов  
(Москва)**

## Коллекция «Птица дивится»

Характер верхнего углового среза формы, с одной стороны, подчёркивает стремление ввысь. С другой — отсылает к хвосту птицы, когда его приподнятость означает, что птица смотрит вниз, чем-то увлечена. Дивится.

*«Самым насыщенным на события и новым взглядом на промыслы для меня стал второй этап конкурса. Все началось ещё по дороге на производство. То ощущение, когда попал в мир близких тебе по духу людей, разделяющих твои взгляды, но каждый из них обладает своим навыком воплощения, своим отношением к ремеслу. Формат этапа производства прототипа оказался довольно мобильным — удалось посетить предприятия всех пяти ремесленных направлений, заявленных в конкурсе. Несмотря на отличие ведения бизнеса, а где-то и просто разницу в масштабах производства, всем участникам удалось наладить контакт как с руководством, так и с персоналом фабрик. Обсуждение этих и не только моментов, наверное, можно вывести в отдельный формат поездки, когда мы собирались вместе и летними вечерами на фоне такой родной и близкой природы Нижегородской области делились своими мыслями и впечатлениями.»*



*«Вот тут хорош новый способ захвата! Его, конечно, ещё надо испытывать, но на первый взгляд всё может получиться — причём в рамках концепции!»*

Стас Жицкий,  
дизайнер, художник

*«Даже по подаче виден высокий уровень самой работы: красивых форм, линий. Простые нужные вещи, адресованные большому числу потребителей, но при этом для них найдены вполне новые и запоминающиеся формы и оригинальные детали».*

Ольга Косырева,  
дизайн-критик, историк дизайна



**Дизайнер:  
Лейла Мифтахова  
(Москва)**

## Коллекция DROP

Коллекция предметов интерьера: нажимные ручки, мебельные ручки, крючки, плитка. Источником вдохновения стало искусство резьбы Нижегородской области. Название коллекции DROP отсылает к форме капли и наличникам. В дизайне отражены традиции и технология производства чёрнолощёной керамики. Традиционные орнаменты и формы интегрированы в современный контекст, сочетание текстур характерно для этой технологии. Коллекция создана в сотрудничестве с «Творческим объединением УТРО».

*«Поездка произвела очень положительное впечатление и получилась очень насыщенной. Нам удалось побывать почти на всех производствах и узнать много нового. Впечатлили масштаб производства и разнообразие изделий с хохломской росписью. Нижегородский гипюр поразил присущим только этой фабрике орнаментом. Мастер Владимир Георгиевич Щипанов оказался очень открытым, отзывчивым и готовым на эксперименты. Он рассказал и показал, как нужно обращаться с глиной, её свойства и особенности. Мы с ребятами поработали в мастерской и сделали несколько образцов. Хотелось бы поблагодарить организаторов за возможность пообщаться с мастерами и увидеть все своими глазами».*



*«Очень нужный продукт, не плотно занятая рыночная ниша. И широкий простор для использования и для творчества как среди профессионалов, так и в сегменте DIY — для кастомизации тиражной мебели, для изготавливаемых на заказ предметов мебели, кухонных шкафов, для новых малотиражных/авторских вещей».*

*Ольга Косырева,  
дизайн-критик, историк дизайна*





**Дизайнер:  
Екатерина Закирова  
(Санкт-Петербург)**

## Коллекция «Луна»

Сплав современного минимализма и традиционных технологий. Образ Луны в ночном небе прослеживается в предметах и в сочетании материалов. Выразительность глубокого матового чёрного с полуглянцевыми элементами лощения подчеркнута чёткой геометрией изделий. Массив сосны, пропитанный льняным маслом, добавляет контраст и ощущение тепла. Эти простые, понятные и универсальные предметы украсят интерьер современной кухни и привнесут в неё частичку души народных промыслов.

*«Вообще не хватит слов, чтобы выразить благодарность за возможность быть частью этого события. Для меня это свежая волна энергии и вдохновения. В нашей самой маленькой мастерской все прошло ровно и гладко. Мастер у нас был один, Владимир Георгиевич Щипанов. С ним приятно и комфортно общаться, обсуждать рабочие процессы. Владимир готов к экспериментам и сделал все по высшему разряду. Мастер рассказал о всех процессах, провёл мастер-класс на гончарном круге и дал попробовать сделать некоторые объекты самим. Жалею, что узнала о проекте очень поздно и не было возможности поработать над проектами для других промыслов. Но после поездки и знакомства с рабочими процессами фабрик есть планы наверстать это упущение уже за рамками конкурса».*



*«Понравилось сочетание деревянных деталей с чёрнолощёной керамикой, оттеняющее фактуру каждого из материалов».*

*Виктория Катамашвили,  
руководитель социально-просветительского  
проекта «Мастерская радуги»*

*«Классная современная эстетика с лёгким привкусом супрематизма. И даже по изображениям можно представить, как эти вещи могут и должны быть приятны на ощупь и в использовании».*

*Ольга Косырева,  
дизайн-критик, историк дизайна*



Миша и Таня Репины  
(Москва)

**Светильник «Флутто»**

Ироничный подвесной светильник, напоминающий веретено или поплавки. Элементы собираются на оси. Нижний модуль опирается на деревянный диск, в котором закреплён трос



Миша и Таня Репины  
(Москва)

**Светильник «Гуга»**

Ушастое существо, простой но выразительный образ, подчёркивающий ручную работу. Светильник состоит из двух частей – вертикальной части с ушками и плафона-юбочки



Миша и Таня Репины  
(Москва)

**Светильник «Тубо»**

Модульный светильник состоит из цилиндрических полых модулей двух размеров, нескольких видов плафонов и деревянных проставок



Миша и Таня Репины  
(Москва)

**Светильник «Абете»**

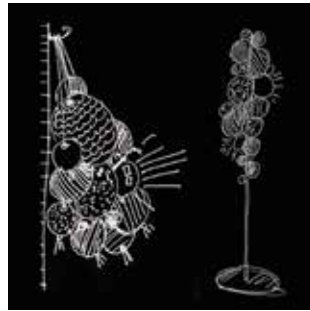
Поэтичная, простая геометрия, напоминающая сложенные ёлочкой бумажные стаканчики. Модульная конусная конструкция позволяет подвешивать от одного до пяти-шести конусов



Олеся Смирнова  
(Москва)

**Светильники «Глина»**

Для внутренней поверхности используется золочение. На внешнюю часть люстры могут быть нанесены декоративные элементы или орнаменты



Виталий Жуйков  
(Москва)

**Серия «Чёрная смородина»**

Комплект фактурных модульных элементов из керамики, диаметром 30-140 мм, образующих светильники, напоминающие грозди ягод



Петя Стабровский  
(Москва)

**Серия светильников**

Модульные конусовидные светильники, минималистичные по форме, но предполагающие различные варианты компоновки



Татьяна Трушкова  
(Нижний Новгород)

**Часы**

Предметы интерьера с выраженной фактурой, например, в виде спила дерева



Наталья Леготина  
(Москва)

**Коллекция «Каспий»**

Идея вдохновлена темой воды и осетровых рыб. В коллекцию входит декоративная раковина для ванной и плитка для ванной и кухни



Олеся Смирнова  
(Москва)

**Вазы «La colonna»**

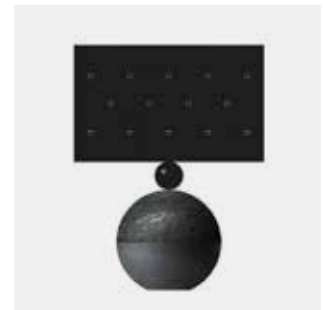
Керамика с золочением. Форма может быть использована как подставка для цветов



Елена Дендигера  
(Москва)

**Коллекция столов «Молоко и дым»**

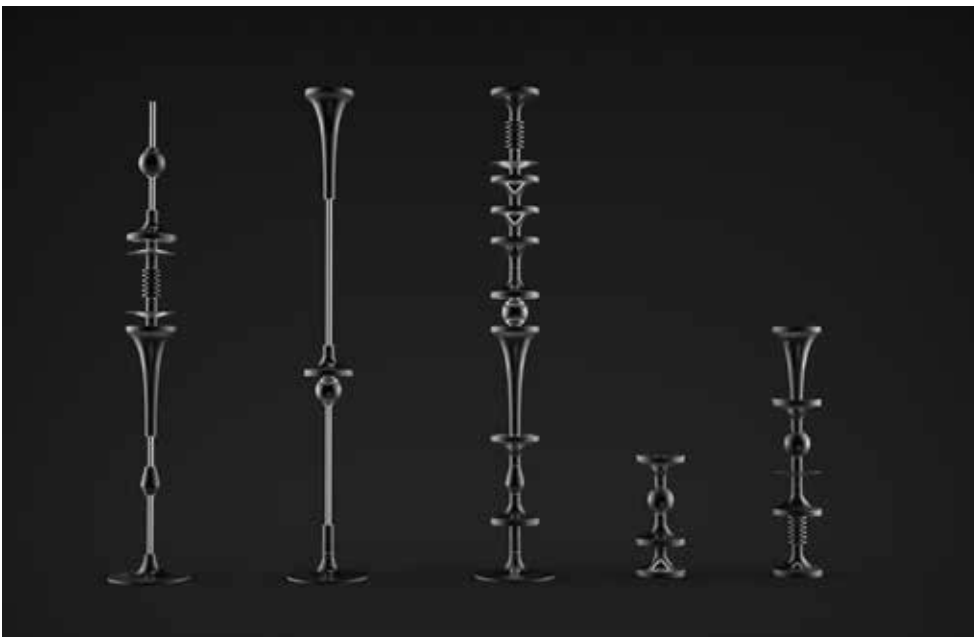
Серия низких журнальных столов с использованием сосудов, выполненных в технике чёрноошённой керамики



Света Катаргина и Тая Бабкова  
(Москва)

**Настольная лампа «Чёрный горох»**

Керамическая основа выполнена в традиционной технике, сочетающей три вида фактур. Абажур из льняной ткани с вышивкой



Глеб Иванов  
(Москва)

**Модульный светильник**

Светильник состоит из световых объектов, декоративных элементов и основания. В его простых формах можно найти связь с древними керамическими изделиями. Использование света позволяет подчеркнуть уникальность и разнородность фактуры материала



Антон Артемчук  
(Москва)

### Чашка для заваривания

Три части: чашка, заварная ёмкость с перфорацией, крышка с силиконовой прокладкой. Актуальный предмет быта, который будет гармоничной частью интерьера современного дома или офиса



Ирина Горячева  
(Москва)

### Многоразовые кофейные стаканы

Минималистичный дизайн, сочетание полуглянцевых и матовых поверхностей дают удивительную свободу и вариативность



Евгения Мухортова  
(Нижний Новгород)

### Предмет интерьера

Эклектичный микс, смешение старого и нового, дизайн, вписывающийся в любой современный интерьер



Анна Лычагина  
(Екатеринбург)

### Чаша для ягод и фруктов

Состоит из поддона и блюда с отверстиями, через которые с фруктов стекает вода. Форма позволяет использовать чашу отдельно от поддона



Роман Маценко  
(Москва)

### Аромалампа-подсвечник «Буука»

Лаконичный объём из трёх частей: ёмкость для свечи, вставка для ароматических масел и колпак с отверстиями в виде «лица», отображающего разные эмоции





Екатерина Закирова  
(Санкт-Петербург)

**Серия подсвечников  
«Башня»**

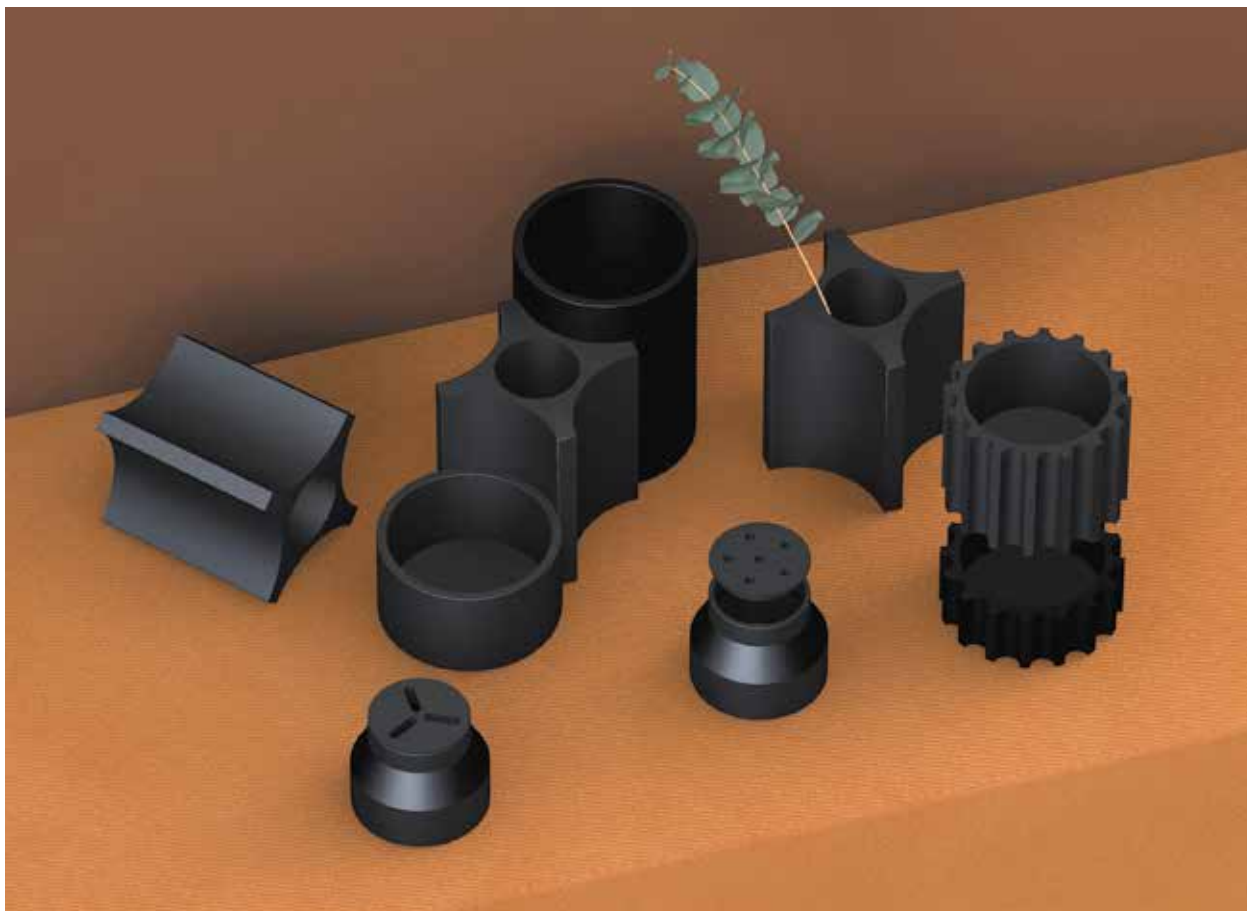
Представляет собой сборно-разборную конструкцию, что позволяет собирать башенки-подсвечники разной высоты и формы



Михаил Чистяков  
(Санкт-Петербург)

**Столовый сервиз**

Проект был вдохновлён образцами деревянной резной утвари. Ключевые элементы стиля – микрорельеф и контраст материалов. В комплекте: чашка, салатник и тарелки



Алексей Галкин  
(Санкт-Петербург)

### Горшки для растений

Универсальные и экологичные горшки, выполненные в современном минималистичном дизайне



Игорь Комов  
(Москва)

### Серьги

Ювелирные украшения со вставками из чёрнолощёной керамики



Анастасия Любич  
(Ижевск)

### Вазы «Купола»

Серия объектов, вдохновлённых формой куполов деревянных русских церквей, покрытых деревянной черепицей — лемехом



Максим Кислов  
(Казань)

### Серия ваз

Вазы в форме архитектурного кокошника, который располагался на стенах, сводах глав церковных зданий



Анна Сяляева и Анна Марчук  
(Москва)

### Коллекция светильников «Poleno Light»

Идея, вдохновлённая обожжённым деревом. Размеры: 160x380 мм



Юлия Капур  
(Москва)

**Интерьерные  
вазы-скульптуры**

Образ вдохновлён элементами  
русского деревянного зодчества —  
резными столбами и балясинами.  
Высота: 30–40 см



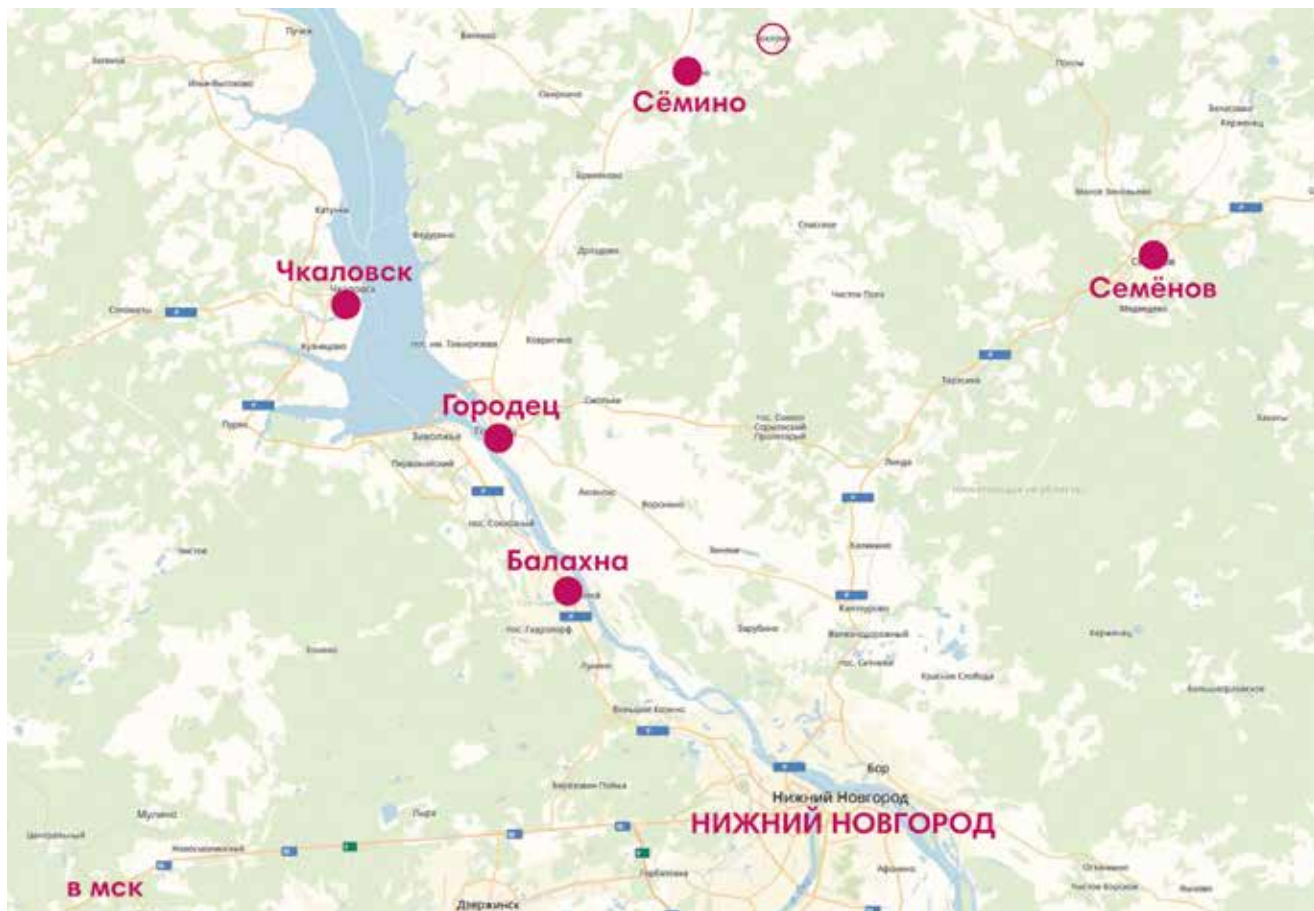
Михаил Бронников  
(Москва)

**Коллекция ваз  
«Decoscore»**

Интерпретация образа собора  
Василия Блаженного через  
призму ар-деко, отличительные  
черты которого — необычные  
геометрические формы, черные  
акценты и глянцевые поверхности.  
Высота: 30–90 см

# Ход проекта

1 декабря	Начало работы над проектом. Поездка на фабрики, составление конкурсного задания.
31 декабря	
11 января	Разработка положения о конкурсе. Запуск сайта.
10 февраля	
11 февраля	
	Регистрация и приём работ участников.
15 апреля	
16 апреля 30 апреля	Работа жюри. Определение финалистов.
15 мая	Выезд финалистов на фабрики. Создание прототипов.
14 июня	
15–16 июня	Экспозиция на фестивале «Золотая Хохлома» в г. Семёнове. Награждение победителей.
23–24 июня	Экспозиция на дне НХП в Нижнем Новгороде. Предметная съёмка прототипов.
25 июня 10 июля	Заключение соглашений с промыслами. Доработка прототипов.
11 июля 25 июля	Выставка «Дизайн и ремесло» во Всероссийском музее декоративного искусства в Москве.
7 сентября	Экспозиция на «Фестивале забытого искусства» в Представительстве Нижегородской области в Москве.
12–16 сентября	Участие в проекте Moscow Design Pavilion в Пекине.
11 сентября	
	Экспозиция в «Леруа Мерлен ЗИЛ» в Москве.
30 ноября	
11–15 декабря	Экспозиция на выставке-ярмарке «Ладья. Зимняя сказка – 2019» в Москве.



## Поездка на фабрики НХП Нижегородской области

Конкурс «Дизайн и ремесло» прошёл в два этапа. На первом этапе с 11 февраля по 20 апреля участники со всей страны представили на суд профессионального жюри более 186 концептов современных сувениров, художественных аксессуаров и предметов быта. 149 из них были включены в шорт-лист. В финал вышли 15 лучших проектов.

На втором этапе, в середине мая, финалисты в течение недели работали над созданием прототипов в тесном сотрудничестве с мастерами, с непосредственным выездом на пять предприятий НХП, партнёров конкурса. Это был, без преувеличения, самый большой «дизайнерский десант» на предприятия НХП. Было непросто, как логистически, так и коммуникационно, сильно помогла помощь администрации области.

Как мы и предполагали, часть проектов претерпели изменения, а для изготовления некоторых даже пришлось поменять фабрику! Конечно, семи дней недостаточно для производства прототипа. Например, полный технологический цикл хохломского изделия составляет 54 дня! Но произошло главное – погружение в особенно сти и культуру промысла, понимание деталей технологии

изготовления и производства, и особенно – личный контакт с мастерами и художниками. Были согласованы чертежи, эскизы и виды росписи, особенности формы и деталей – все, к чему дизайнеры относятся с большой тщательностью. Кто-то привез собственные макеты, кто-то – уже практически готовые изделия, которые фабрике нужно было повторить и расписать в своем стиле, кто-то – идеи, чертежи и 3D-визуализации.

Один из секретов успеха «мастерских» кроется в составе победителей – это состоявшиеся дизайнеры, живущие в крупных городах, имеющие профессиональное образование и работающие в различных областях: промышленный дизайн, интерьеры, скульптура и даже преподаватели в дизайнерских вузах!

Это был очень необычный опыт как для дизайнеров, так и для мастеров фабрик – такого долгого и массового присутствия варягов и совместной работы над продуктами в истории современного НХП не было ни разу. И он доказал свою эффективность, завершившись целой серией выставок практически готовых объектов-прототипов, с восторгом принятых потребителем.



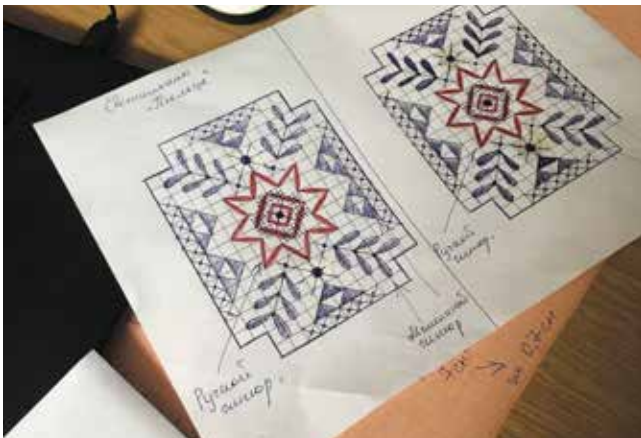
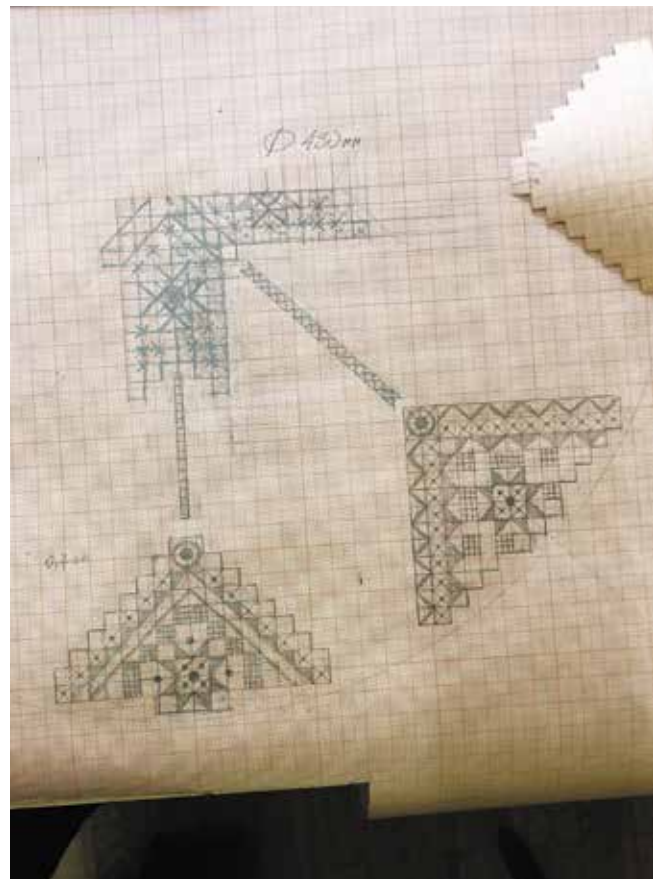






Работа над изготовлением прототипов шла от заготовки до росписи, дизайнеры вникали во все стадии процесса.

*Фото слева сверху:* процесс создания деревянной заготовки вручную на фабрике «Хохломская роспись» в Семёнове. *Фото внизу слева:* совместный подбор цвета и орнамента на фабрике «Хохломская роспись» в Семёнове. *Фото сверху:* кураторы и участники проекта с заготовками своих изделий на фабрике «Хохломская роспись» в Семёнове. *Фото внизу справа:* эскизы вышивки, выполненные в натуральную величину на фабрике «Гипюр» в Чкаловске.



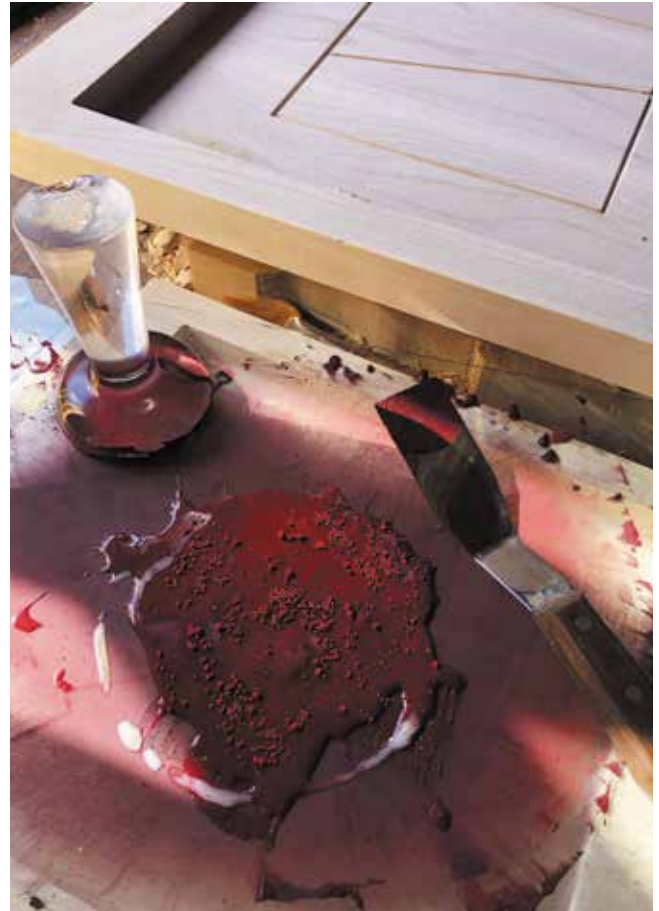




Несмотря на кажущуюся схожесть, технологии производства и росписи на промыслах разные.

*Фото сверху:* участники проекта и коллектив фабрики «Хохломская роспись» в Сёмино. *Фото внизу:* процесс создания деревянной заготовки на фабрике «Хохломская роспись» в Сёмино. *Фото справа:* роспись изделия на фабрике «Хохломская роспись» в Сёмино.





Процесс строился на взаимном обмене опытом и поиске оптимального решения задачи.

*Фото вверху слева:* эскизы росписи в натуральную величину на фабрике «Городецкая роспись» в Гордце. *Фото вверху справа:* процесс создания краски на основе сухого пигмента для «Городецкой росписи». *Фото внизу слева:* заготовка изделия, созданная по заранее напечатанной на 3D-принтере модели. *Фото внизу справа:* художник-керамист Владимир Щипанов в своей мастерской в г. Балахне.







## Экспозиция на фестивале «Золотая Хохлома» в Семёнове. Награждение победителей

15—16 июня 2019 года

Кураторы:  
Владимир Самойлов  
Александр Матвеев

Результаты конкурса в виде изготовленных промышленных образцов были представлены 15—16 июня в специальной экспозиции «Дизайн и ремесло» в рамках Международного фестиваля «Золотая Хохлома 2019» в городе Семёнове. Там же состоялось официальное награждение победителей, которые специально приехали в полном составе – 18 человек! Для демонстрации по кураторскому проекту был выстроен временный 24-метровый выставочный павильон, вместивший около 70 уникальных изделий НХП.

Павильон посетили губернатор Нижегородской области Глеб Никитин, художники и директора фабрик НХП. Экспозиция оказалась настолько удачной, что через неделю, 23 июня, в том же виде переехала в Нижний Новгород, на Нижневолжскую набережную, украсив собой праздник День НХП. Павильон проработал до десяти вечера, пока не стемнело, и светильники наконец смогли показать себя во всей красе!

Везде изделия конкурса вызвали неизменный интерес посетителей, особенно молодого поколения, готовых купить их прямо с выставки и поставить в квартиру. Также многие удивлялись, что промыслы способны выпускать современные вещи. Спрос на обновленную продукцию явно виден, теперь дело за фабриками!



# Экспозиция на Дне народных художественных промыслов в Нижнем Новгороде

23 июня 2019 года

Кураторы:  
Владимир Самойлов  
Александр Матвеев





## Выставка во Всероссийском музее декоративного искусства

11—25 июля 2019 года

Кураторы:

**Светлана Липкина**  
**Владимир Самойлов**  
**Александр Матвеев**

«Презентация результатов конкурса в Москве стала для участников следующим важным шагом, доказывающим, что промыслы хотят и могут меняться. Для выставки мы неслучайно выбрали именно музей. Во-первых, это определенный статус, но главное — мы получили доступ к великолепной музейной коллекции, образцы из которой стали полноценными героями выставки и показали, как много нужно вложить труда, чтобы промыслы заиграли новыми яркими красками».

Светлана Липкина,  
дизайнер, куратор выставки «Дизайн и ремесло»

«Наш музей — хранитель самого яркого, интересного в области декоративно-прикладного искусства, и уже несколько лет в нашем Центре моды и дизайна реализуются программы по популяризации российского дизайна и ремёсел. Конкурс „Придумано и сделано в России“, инициированный музеем в 2018 году, стал одним из первых подобных опытов и показал, что тема эта обширная, дискуссионная и требует самого детального изучения. Идея выставки „Дизайн и ремесло“ — показать связь работ современных дизайнеров и традиционных промыслов через коллекцию музея. Благодаря чему появилась возможность иначе посмотреть на коллекцию — были отобраны вещи, в разные годы созданные художниками специально для промыслов. В каком-то смысле дизайнерские идеи проиграли музейным экспонатам, но и это очень хороший результат, так как стал поводом задуматься и яснее понять пути дальнейшего развития. Старт дан, сейчас похожие инициативы появляются в других регионах: в Карелии, Ярославле, в Ненецком округе. Надеюсь, знакомство дизайнеров с лучшими образами из коллекции музея станет обязательным элементом подобных конкурсов. А выставка положила начало долгим отношениям с Нижегородской областью, и мы совместно — музей, промыслы, дизайнеры и курирующие это направление представители государства — будем способны увидеть возможности, выявить новые смыслы и в конечном счёте предложить новые варианты жизни промыслов».

Наталья Логинова,  
руководитель Центра моды и дизайна  
Всероссийского музея декоративного искусства













## Экспозиция в «Леруа Мерлен ЗИЛ»

11 сентября — 31 ноября 2019 года

Кураторы:

Ольга Миккова

Татьяна Репина

Светлана Катаргина

Татьяна Бабкова

«Расширение ассортимента в пользу готовых интерьерных решений и сотрудничество с дизайнерами и местными российскими производствами — очень важное направление „Леруа Мерлен ЗИЛ“. Мне нравится, что русские промыслы меняют подход и, как и мы, ищут новые пути развития. Это важно и актуально на сегодняшний день. Мы, в свою очередь, всегда рады показать нашим клиентам разные идеи, рассказать о новых технологиях или интересных тенденциях».

Себастьян Армансе,  
директор «Леруа Мерлен ЗИЛ»

«„Леруа Мерлен ЗИЛ“ — это новое уникальное пространство, ориентированное на инновации и творческие эксперименты. Мы заинтересованы в работе с дизайнерами, в привлечении новых партнёров. В магазине специально организовано очень много зон, где можно демонстрировать оригинальные идеи и необычные интерьерные решения. На территории также создана „Фабрика идей“, позволяющая воплотить свои мысли в реальные предметы. Узнав о проекте „Дизайн и ремесло“, мы предложили участникам представить результаты конкурса на нашей площадке. При этом важным было не просто показать сами предметы, а спроектировать полноценные модули, в которых изделия промыслов соседствовали бы с изделиями из ассортимента „Леруа Мерлен“. Получились три тематические ниши, где работы конкурсантов сочетаются не только между собой, но и с привычными предметами из обихода, которые, в свою очередь, по мере продажи заменяются на другие, подходящие по композиции. Магазин ежедневно посещают около 2500 человек, и проект привлёк внимание как обычных покупателей, так и коллег-дизайнеров. Большинство согласилось, что развитие ремёсел и интеграция их в современную жизнь — очень интересная и перспективная тема, были желающие купить представленные образцы. Скептики отметили, что в работах очень много красного цвета и что они пока выбиваются из концепции магазина. Тем не менее сотрудничество оказалось позитивным и мы планируем продолжать поддерживать дизайнеров и русские производства».

Ольга Миккова,  
дизайнер «Леруа Мерлен ЗИЛ»





# Жюри конкурса



**Стас Жицкий**

Дизайнер, художник. Сооснователь студии OPEN!Design and Concepts. Главный дизайнер ювелирного бренда OPENJART. Обладатель RedDot Design Award и еще около 30 разных премий



**Виталий Ставицкий**

Президент Союза дизайнеров России, академик Национальной академии дизайна, арт-директор Stavitsky Design, дизайнер. Получил более 40 наград и призов на международных и российских конкурсах и фестивалях в области рекламы и дизайна



**Ольга Косырева**

Дизайн-критик, историк дизайна, редактор, журналист, преподаватель и лектор. Кандидат филологических наук. Основатель и руководитель «Дизайн-лектория Ольги Косыревой» – программы авторских лекций об истории и современном состоянии дизайна



**Катерина Копытина**

Старший дизайнер компании fuseproject, Сан-Франциско. Основательница бренда Glyph. Участница международных выставок, обладательница премии European Product Design Award



**Виктория Катамашвили**

Руководитель социально-просветительского проекта о декоративно-прикладном искусстве и народных художественных промыслах Нижегородской области «Мастерская радуги»



**Евгения Зеленская**

Генеральный директор компании «Дымов керамика»



**Лилия Нургатина**

Заместитель директора Департамента развития промышленности социально значимых товаров Минпромторга РФ

# Шорт-лист конкурса

- Азизбаева Ольга, с. 37  
Александрова Галина, с. 26  
Анохина Марина, с. 27  
Артемчук Антон, с. 68  
Архипова Мария, с. 24, 46  
Ахметова Альбина, с. 47  
Бахарев Боремир, с. 24  
Белова Ксения, с. 22  
Белугин Семён, с. 10–11  
Бородавкина Алёна, с. 54  
Боске Мари Эмили, с. 39  
Бронников Михаил, с. 71  
Быкова Елена, с. 20, 21  
Вахромова Ольга  
Верёвкина Анастасия, с. 36  
Виноградов Александр  
Вишнякова Наталия, с. 24, 26  
Власенко Татьяна, с. 47  
Галкин Алексей, с. 70  
Голышева Екатерина, с. 57  
Гольцева Евгения, с. 20, 54  
Горячева Ирина, с. 68  
Госельбах Ольга, с. 27  
Дендиберя Елена, с. 67  
Дешура Ольга и Петрушин Николай, с. 22, 57  
Дихтенко Ольга, с. 21  
Егоров Сергей, с. 47  
Жуйков Виталий, с. 67  
Заводова Анастасия, с. 54  
Зайцева Мария, с. 22, 47, 56  
Закирова Екатерина, с. 64–65, 69  
Захарова Инна  
Иванникова Елена, с. 52–55  
Иванов Глеб, с. 67  
Игнатенко Вадим, с. 47  
Иксанова Наталия, с. 47  
Каптур Юлия, с. 71  
Катаргина Светлана и Табкова Татьяна, с. 12–13, 67  
Кислов Максим, с. 70  
Комов Игорь, с. 70  
Коновалова Наталия  
Копылов Александр  
Корица Юлия, с. 14–15  
Косяк Владимир  
Леготина Наталья, с. 67  
Липкина Светлана, с. 50–51, 56  
Лисачёва Ирина, с. 54  
Лукьянчук Юлия, с. 38, 39  
Лычагина Анна, с. 23, 46, 68  
Любич Анастасия, с. 70  
Люблинский Андрей, с. 22, 23  
Ляпунов Александр, с. 60–61  
Маркина Анна, с. 24  
Маслехина Екатерина и Дубова Анастасия, с. 30–31  
Маслов Георгий, с. 24  
Маценко Роман, с. 68  
Мифтахова Лейла, с. 62–63  
Михайлов Алексей, с. 36  
Мухортова Евгения, с. 47, 68  
Мыштаева Анастасия, с. 37  
Никич Ольга, с. 37, 39  
Нуждина Наталия  
Озерова Мирабелла  
Ойкимус Мария, с. 44–45  
Петраш Мария, с. 27, 47, 54  
Петрова Василиса, с. 39  
Планкина Наталья, с. 57  
Поваренкина Екатерина, с. 22, 23, 37  
Правосуд Мария  
Привалова Юлия, с. 54, 57  
Ратников Антон, с. 25  
Репины Тania и Миша, с. 25, 32–33, 36, 38, 42–43, 54, 66  
Реуцкая Роксана, с. 26, 36  
Рыжкова Ирина, с. 27  
Саляева Анна и Марчук Анна, с. 70  
Седова Дарья, с. 26  
Смирнова Олеся, с. 67  
Соколов Артём, с. 57  
Соломатина Ольга, с. 57  
Стабровский Петя, с. 67  
Султанаев Алексей  
Таванчева Ольга  
Таманова Екатерина, с. 18–19  
Тевосян Кристина, с. 47  
Тесенина Горислава, с. 36  
Ткаченко Николай  
Томский Игорь, с. 27, 47  
Трушкова Татьяна, с. 23, 38, 39, 54, 56, 67  
Турлай Марина, с. 16-17  
Фидарова Дзерасса, с. 39  
Фролов Сергей и Ефремов Максим, с. 34–35  
Цыганкова Наталья, с. 37  
Чепкасова Дарья  
Чистяков Михаил, с. 69  
Шадиева Мадина, с. 38  
Шевелёв Павел  
Шпажникова Диана, с. 36  
Яковлева Юлия



## **ДИЗАЙН И РЕМЕСЛО**

Каталог изделий и эскизов работ участников конкурса для народных художественных промыслов  
Нижегородской области

Редакция: **Самойлов Владимир Васильевич, Липкина Светлана Юрьевна**  
Дизайн и вёрстка: **Липкина Светлана Юрьевна**  
Фотосъёмка работ дизайнеров: **Шабаров Николай Семёнович**  
Фотосъёмка выставки во Всероссийском музее декоративного искусства: **Гришко Юрий**

*Особая благодарность в подготовке каталога:*

**Правительству Нижегородской области**  
**Департаменту развития туризма и народных художественных промыслов**  
**Нижегородской области**  
Фонду развития народных художественных промыслов Нижегородской области в лице президента  
**Смирнова Николая Гордеевича**  
Кураторам конкурса «Дизайн и ремесло»  
**Самойлову Владимиру Васильевичу, Матвееву Александру Вячеславовичу, Надеждиной Алле Павловне**  
Коллективу АО «Хохломская роспись» в лице генерального директора  
**Усанова Алексея Игоревича**  
Коллективу ООО «Промысел» в лице генерального директора  
**Соснина Евгения Михайловича**  
Коллективу ООО «Фабрика „Городецкая роспись“» в лице генерального директора  
**Латухина Олега Владимировича**  
Коллективу ЗАО «Гипюр» в лице генерального директора  
**Спириной Ольги Николаевны**  
Семейной мастерской Щипановых в лице руководителя индивидуального предпринимателя  
**Щипанова Владимира Владимировича**  
Директору Всероссийского музея декоративного искусства  
**Титовой Елене Викторовне**  
Руководителю Центра моды и дизайна Всероссийского музея декоративного искусства  
**Логиновой Наталье Павловне**

Количество страниц: 88, количество иллюстраций: 233

Формат: 210x280 см. Тираж: 200 шт.

Издано в рамках проекта «Создание и внедрение модели рыночно ориентированной компании НХП»

© Фонд развития народных художественных промыслов Нижегородской области, 2019 год

603000, г. Нижний Новгород, Большая Покровская ул., д. 43, офис 35

Тел. (8 831) 434-06-53

E-mail: [souvenir-nn@mail.ru](mailto:souvenir-nn@mail.ru)



